



Topsportdirectie
Beleidsplan Topsport 2009 – 2012

Vlaamse Atletiekliga – Topsportdirectie

Beleidsplan Topsport 2009 – 2012

Inhoudsopgave

1.	Het topsportbeleid van de Vlaamse Atletiekliga. Missie en doelstellingen.....	3
1.1	Missie van de Vlaamse topatletiek	3
1.2	Doelstellingen van de Vlaamse topatletiek	3
1.3	Waarden van de Vlaamse topatletiek.....	4
1.4	Businessmodel van de Vlaamse topatletiek	4
1.5	De visie en de aanpak.....	5
1.6	Normering.....	5
1.7	Topsportwerking.....	5
1.8	Resource planning.....	7
1.9	De Topsportdirectie.....	7
2	Beleidsplan Topsport 2009 - 2012.....	8
2.1	Topsportdoelstellingen 2009-2012	8
2.2	Businessmodel, visie, missie en waarden	11
2.3	Normering, selectiebeleid en performantiemeting	16
2.3.1	Normering en positionering van de Vlaamse topatletiek.....	16
2.3.2	De internationale positionering van de Vlaamse topatletiek.....	16
2.3.3	De positionering van de Vlaamse topatletiek in het Vlaamse topsportlandschap.....	17
2.3.4	De positionering van de Vlaamse topatletiek in historisch perspectief	17
2.3.5	De positionering van de verschillende atletiekdisciplines	17
2.3.6	Selectiebeleid	17
2.3.7	Selectiebeleid – De topsportpiramide.....	18
2.3.8	Selectiebeleid – Internationale kampioenschappen	22
2.4	Topsportwerking.....	23
2.4.1	Training, Omgeving, Atlet	23
2.4.2	Organisatie van de topsportwerking.....	25
2.4.3	Permanente trainingscentra.....	26
2.4.4	Werking voor de internationale A-elite.....	28
2.4.5	Werking voor de beloftevolle jongeren	29
2.4.6	De beloftecoaches.....	30
2.4.7	Topsportscholen.....	31
2.4.8	Topsportervolgsysteem.....	32
2.4.9	Masterplan Talentwerking.....	33
2.4.10	Werking voor de getalenteerde jongeren	34
2.4.11	Talentdetectie.....	34
2.4.12	Talentontwikkeling	36
2.5	Topsportpiramide en ontwikkelingslijnen	36
2.6	Managementstructuur.....	37
2.7	Kennismanagement en Human Resources.....	40
2.8	Trainersopleiding	41
2.9	Corporate governance & partnerships	43
2.10	Resource planning.....	44
2.10.1	Missie.....	45
2.10.2	A1/A2-elite	46
2.10.3	A3-elite	46
2.10.4	B1-elite.....	46
2.10.5	C-elite	46
2.10.6	F-elite	47
2.10.7	B2-elite.....	47
2.10.8	Talentdetectie en talentontwikkeling	47
3	Begroting 2009-2012.....	48
4	Bijlagen.....	49

Vlaamse Atletiekliga – Topsportdirectie Beleidsplan Topsport 2009 – 2012

1. Het topsportbeleid van de Vlaamse Atletiekliga. Missie en doelstellingen.

1.1 Missie van de Vlaamse topatletiek

1. De Vlaamse topatletiek geeft al het aanwezige talent in alle disciplines van de atletiek maximale kansen op ontwikkeling en ontplooiing.
2. De Vlaamse topatletiek schept voorwaarden en reikt middelen aan om al onze elite-atleten een maximaal prestatieniveau te laten bereiken.
3. De Vlaamse elite-atleten stellen zich tot doel om zoveel mogelijk titels, medailles en finaleplaatsen bij Europese en Wereldkampioenschappen en op de Olympische Spelen te behalen.

Om deze missie te realiseren ontwikkelt de Vlaamse topatletiek een topsportwerking in de domeinen van (a) talentdetectie, (b) talentontwikkeling en (c) werking voor elite-atleten en beloftevolle jongeren.

1.2 Doelstellingen van de Vlaamse topatletiek

In het realiseren van zijn missie en bij de planning en de uitvoering van al zijn activiteiten is de Vlaamse topatletiek gedreven door volgende doelstellingen.

1. De Vlaamse topatletiek wil de beste topsportfederatie in Vlaanderen zijn.
2. De topsportwerking van de Vlaamse topatletiek beoogt om met het beschikbare topsporttalent en topsportpotentieel een zo hoog mogelijk prestatieniveau en een zo hoog mogelijke topsportperformantie behalen.
3. De Vlaamse topatletiek wil een maximaal topsportrendement bereiken door de beschikbare middelen voor topsport op een efficiënte en kostenbewuste wijze aan te wenden.
4. De Vlaamse topatletiek wil een professioneel strategisch en uitvoerend topsportbeleid, financieel beleid en human resources beleid voeren.

5. De Vlaamse topatletiek streeft een beleid na van maximale objectivering, verantwoording en transparantie.

1.3 Waarden van de Vlaamse topatletiek

1. **De atleet staat centraal.**

De elitewerking staat ten dienste van de atleet.

Alle beslissingen worden genomen in het belang van de atleet.

2. **The sky is the limit.**

Ambitie, overtuiging, wilskracht, inzet en motivatie zijn de sleutels tot succes.

We streven allen het hoogst mogelijke doel na.

3. **Vele disciplines, één team.**

Iedereen komt op voor mekaar, bij succes en bij tegenslag.

Alle atletiekdisciplines en disciplinegroepen zijn gelijkwaardig.

Teamspirit en samenwerking staan voorop.

We zijn positief ingesteld.

4. **Respect en fairplay.**

Respect voor de tegenstanders.

Respect voor de jury, de federatie, de werkgever en de sponsors.

Gezond en medisch verantwoord sporten.

Alle actoren van de Vlaamse topatletiek (atleten, trainers, bestuurders) moeten deze waarden belichamen en uitdragen. De waarden vormen een kwaliteitslabel en een bindmiddel dat bijdraagt tot een betere onderlinge samenwerking, een positieve uitstraling en een sterk imago.

De missie en de waarden van de Vlaamse topatletiek vormen de grondslag van de **identiteit** van de Vlaamse topatletiek.

De Vlaamse topatletiek wil **een sterk merk** zijn in de internationale topatletiek en in het Vlaamse topsportlandschap. Het succes daarvan hangt af van de mate waarin de Vlaamse topatletiek zijn missie realiseert en zijn waarden belichaamt.

1.4 Businessmodel van de Vlaamse topatletiek

Definitie

A business model is a conceptual tool that contains a set of elements and their relationships and allows expressing the business logic of a specific firm. It is a description of the value a company offers to one or several segments of customers and of the architecture of the firm and its network of partners for creating, marketing, and delivering this value and relationship capital, to generate profitable and sustainable revenue streams (Alex Osterwalder a.o.)

Het businessmodel vertaalt de missie in bruikbare concepten en processen en beschrijft zodoende de wijze waarop de Vlaamse topatletiek zijn missie zal realiseren. Het businessmodel geeft **de visie en de aanpak** weer die leidt tot het realiseren van de missie en de doelstellingen.

1.5 De visie en de aanpak

De drie pijlers van de visie en de aanpak ("business logic") van de Vlaamse topatletiek zijn

- (a) de **normering**, met name het selectiebeleid en de performantiemeting;
- (b) de **topsportwerking** en
- (c) de **resource planning** die wordt aangestuurd door de **topsportpiramide**, de **ontwikkelingslijnen** en door de vereisten van de topsportwerking.

De voorwaarde voor optimale kwaliteit van de normering en van de topsportwerking is de permanente **businessanalyse** en het inzetten van **topexpertise**.

De Vlaamse topatletiek behoudt een voortdurende focus op **onderzoek**, **ontwikkeling** en **innovatie** om in een professionele en concurrentiële omgeving een **toonaangevend topsportrendement** te behalen.

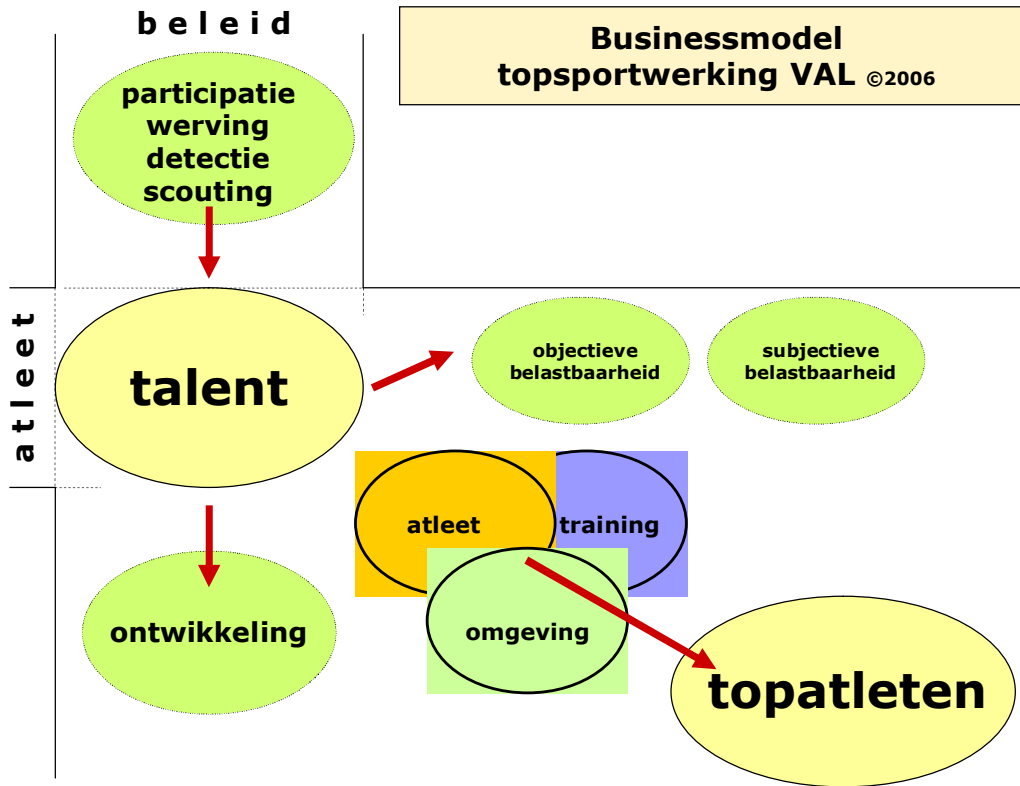
1.6 Normering

De Vlaamse topatletiek voert permanente businessanalyse uit naar de internationale "markt" van de topatletiek (prestatie-ontwikkeling, tornooi-analyses, trendanalyse van de mondiale atletiek, ...).

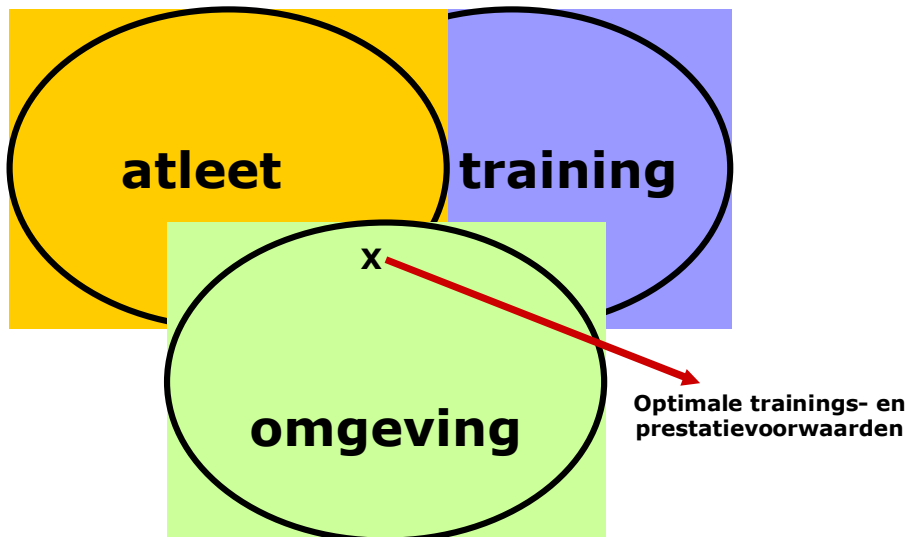
Die analyse wordt aangewend om de kwaliteit van de topsportpiramide en van de ontwikkelingslijnen te verhogen en om het selectiebeleid en de performantiemeting voortdurend bij te sturen.

1.7 Topsportwerking

Het businessmodel van de topsportwerking is gebaseerd op de detectie van **talent** en op het ontwikkelen en optimaliseren van de **objectieve en van de subjectieve belastbaarheid** van de getalenteerde atleten. Daartoe wordt een **integraal topsportmodel** gehanteerd dat in de drie domeinen van atleet, training en omgeving optimale voorwaarden beschrijft en creëert.



Het integraal topsportmodel (ITM)



- **Training** : Het optimaal conditioneel en technisch trainingsniveau.
- **Omgeving** : Zorgenvrij trainen in een prestatiebevorderende omgeving.
- **Atleet** : "The performer self". Het competentieprofiel van de topatleet.

1.8 Resource planning

De Vlaamse topatletiek wijst de beschikbare topsportinstrumenten en werkmiddelen toe in functie van maximaal **topsportrendement**.

De vereisten van de **topsportwerking** in de domeinen “atleet”, “training” en “omgeving” sturen de resource planning aan.

Het leggen van prioriteiten en het maken van keuzes in de resource planning gebeurt op basis van de actuele **topsportpiramide** en van de **ontwikkelingslijnen**.

1.9 De Topsportdirectie

Om zijn missie en doelstellingen te realiseren bouwt de Vlaamse topatletiek een managementstructuur uit die op vier beleidsdomeinen een efficiënt en effectief beleid voert. Die vier domeinen zijn het strategisch topsportbeleid, de topsportwerking, het uitvoerend topsportbeleid en de beleidsondersteuning.

Het strategisch topsportbeleid, de topsportwerking en het uitvoerend topsportbeleid vallen onder de bevoegdheid van de Topsportdirectie (Topsportcommissie) van de Vlaamse Atletiekliga (VAL). De Topsportcoördinator treedt namens de Topsportdirectie op als afgevaardigd bestuurder (CEO topsport). De Topsportdirectie rapporteert aan de Raad van Bestuur van de Vlaamse Atletiekliga.

Objectivering, verantwoording en transparantie zijn de hoekstenen van de “corporate governance” van de Topsportdirectie.

2 Beleidsplan Topsport 2009 - 2012

Het Beleidsplan Topsport 2009-2012 wordt opgesteld vanuit het **businessmodel** en de **visie** van de Vlaamse topatletiek. Om de meest adequate aanpak en invulling te waarborgen voeren de Topsportdirectie, de Topsportcoördinator en de sportieve directeurs een permanente, gestructureerde en **georganiseerde dialoog** met de beleidsverantwoordelijken voor topsport bij de Vlaamse Gemeenschap en met het **“middenveld” van de Vlaamse topatletiek**. Onze **topsportpartners** in de Vlaamse Gemeenschap en onze trainers, begeleiders en experts op het terrein vormen een onontbeerlijke inspiratie en toetssteen bij het opstellen en uitvoeren van dit Beleidsplan.

De belangrijkste georganiseerde instanties van actoren en experts uit het **middenveld van de topatletiek** zijn :

De Topsportcel;

De Jeugdcel;

De Vlaamse Atletiektrainers;

De docenten aan de Topsportscholen en aan de Vlaamse Trainersschool;

De vzw Atletiek Vlaanderen;

De vzw Cross Cup

De medische commissie, de commissie veldlopen, de wedstrijdencommissie;

De medisch-wetenschappelijke experts en begeleiders;

Wedstrijdorganisatoren en atletenmanagers;

Topatleten en ex-topatleten.

Topsportexperts.

2.1 Topsportdoelstellingen 2009-2012¹

(a) De Vlaamse topatletiek stelt zich tot doel om zijn topsportprestatie tijdens de Olympiade 2009 – 2012 te handhaven op 85% van het prestatieniveau dat tijdens de Olympiade 2005-2008 werd behaald.²

De topsportprestatie wordt aan de hand van verschillende indicatoren gemeten :

- Het aantal medailles en plaatsen bij de top 8 die door VAL-atleten werden behaald op Olympische Spelen, Wereldkampioenschappen en Europese kampioenschappen. [**prognose niet betrouwbaar**]
- De topsportprestatie-index die jaarlijks de scores vergelijkt die behaald werden op de verschillende internationale toernooien waaraan de VAL-atleten deelnamen. **De gemiddelde topsportprestatie-index voor de Olympiade**

¹ Cfr bijlage 1a prestatie-index ó 1b relevante prestaties ó 1c scoretabel ó 1d scores per jaar ó 1e scores per toernooi - 1f scorers per disciplines

² Cfr bijlage 2 -prognose prestatie

2009-2012 mag niet meer dan 20% lager zijn dan die in de Olympiade 2005-2008.

- De individuele loopbaanscores en universele rankings van de VAL-atleten;
- De kwantitatieve en kwalitatieve samenstelling van de elitelijsten. **In de Olympiade 2009-2012 moet het aantal atleten dat aan de criteria voldoet voor het behoren tot de A-elite van de VAL en tot de internationale elite van de VAL met minstens 8 % toenemen.**
- De internationale positie van de Vlaamse (en Belgische) topatletiek, zowel naar absolute ranking als naar prestatievermogen. **In de Olympiade 2009-2012 moet België zich handhaven in de top 15 van de Europese landen bij OS, WK en EK.**

Tijdens de Olympiade 2005-2008 bedroeg de gemiddelde topsportperformantie-index van de Vlaamse topatletiek **87,54 punten**. (op basis van de referentieparameters van de performantie-index van 2008). De prognose voor de Olympiade 2009-2012 bedraagt **73,05 punten** (- 16,5%).

	EYOF	WKU18	EKU20	WKU20	EKU23	EKXC	EKi	EK	WKRR	WKXC	WKi	WK	OS	score	04 12	08 12		
2012				38		24					32		160	254	85,71	144,39	79,44	73,05
2011	32	8	40		44	24	30							328	73,54	123,89	68,16	
2010				34		22		135			30			221	63,40	106,81	58,76	
2009	30	8	36		36	26	34					140		310	69,56	117,18	64,47	
2008				15		8					59		212	294	107,89	181,76	100,00	87,54
2007	28	5	26		34	20	56					184		353	85,98	144,85		
2006				40		23		182			48			293	88,27	148,70		
2005	12		30		22	16	37					149		266	68,00	114,56		
2004				28		19				8	64		121	240	59,36	100,00		44,03
2003	0	6	4		63	26					12	126		237	45,90	77,32		
2002				28		16	34	102	8					188	33,20	55,93		
2001	36	6	50		34	13				37	14	71		261	37,64	63,41		
2000				6		37	48		4	12			36	143	24,95	42,03		
	48	12	84	96	119	150	71	284	8	57	138	346	121	1628				

Om de beoogde gemiddelde performantie te behalen moet het prestatievermogen van de Vlaamse elite-atleten verhogen, met name op de toernooien alle categorieën. De significante stijging van het prestatievermogen op de WK Atletiek in 2007 en op de OS 2008 bewijst dat die doelstelling haalbaar is. Daarnaast biedt de huidige samenstelling van de topsportpiramide van de Vlaamse topatletiek een gunstiger perspectief in de breedte dan die bij de aanvang van vorige Olympiade.

Maar in 2005 stonden **Kim Gevaert** en **Tia Hellebaut** aan het begin van hun grootste successen en verzamelden zij telkens hoge toernooiscores. **Veerle Dejaeghere** behaalde na Kim en Tia tussen 2005 en 2008 de hoogste individuele toernooiscore en ook zij beëindigt haar loopbaan. Kim en Veerle beëindigen hun loopbaan, Tia zal er in 2012 zeker niet meer bij zijn. Het afhaken van deze drie toppers betekent een fikse aderlating, want hun aandeel in de gemiddelde topsportperformantie-index van

2005-2008 bedraagt 47,78 punten. De beoogde doelstelling houdt bijgevolg in dat de performantie van de Vlaamse atleten in de volgende Olympiade quasi verdubbelt³.

Performantiescore 2005-2008	
Kim Gevaert	310
Tia Hellebaut	192
4 x 100 V	115
Hanna Mariën	60
Veerle Dejaeghere	57
4 x 400 M	56
Elodie Ouedraogo	55
Kristof Beyens	55
Nathalie De Vos	53
Eline Berings	44
Pieter Desmet	36
Kevin Rans	33
Hans Van Alphen	22
Tom Van Hooste	22
Joeri Jansen	22
Hannelore Desmet	21
Barbara Maveau	21
Mario Van Waeyenberghe	20
Cedric Van Branteghem	19
Andere (22)	156

De performantiedoelstelling van de Vlaamse topatletiek kan dus enkel worden behaald indien er zich in de volgende vier jaar atleten op het internationale voorplan kunnen (blijven) manifesteren. Daar gaat de Vlaamse topatletiek dan ook van uit, met name door het versterken van de kwaliteit en de professionaliteit van zijn topsportwerking.

Een gedetailleerde prognose van het aantal medailles en top 8-plaatsen is niet betrouwbaar omdat de populatie van Vlaamse elite-atleten en beloftevolle jongeren van te beperkte omvang is.

(b) De Vlaamse topatletiek stelt zich tot doel om de elite in de leeftijdsgroepen U18, U20 en U23 in de Olympiade 2009-2012 kwantitatief en kwalitatief te versterken.

Er moeten meer atleten uit die leeftijdsgroepen voldoen aan de elitenormen en het prestatieniveau en het prestatievermogen in die categorieën moeten verhoogd worden. De Vlaamse topatletiek meet het behalen van die doelstelling af aan :

- een vergelijking van het aantal atleten dat in de volgende Olympiade elitenormen behaalt;
- het vergelijken van het prestatieniveau aan de hand van plaatsen op de EAA Top Lists;

³ Van 38,28 naar 73,05.

- het vergelijken van het prestatievermogen aan de hand van de performantie-index van de internationale toernooien voor die leeftijdsgroepen.

De vergelijking wordt telkens gemaakt tussen de resultaten van de Olympiade 2005 – 2008 en die van de Olympiade 2009 – 2012. **De beoogde performantiewinst bedraagt minstens 12 % over de volledige Olympiade.**

(c) De Vlaamse topatletiek stelt zich tot doel in de Olympiade 2009-2012 de basis van zijn topsportpiramide kwalitatief en kwantitatief te versterken.

Door het verhogen van de participatie in de atletiek, door een systematische en doelgerichte talentdetectie en door een kwaliteitsvolle talentwerking beoogt de Vlaamse topatletiek om meer getalenteerde jongeren in de leeftijdsgroepen van 12 tot 16 jaar te ontdekken en een groter aantal onder hen vanaf de leeftijd van 16 jaar te laten doorstromen naar de internationale elite van de VAL.

Tussen 2001 en 2006 nam het aantal VAL-atleten van de leeftijden pupil tot scholier (10 tot 17 jaar) met 13,4 % toe. Mits dat een evenredige aangroei van talent genereert moet dit een bonus voor de talentwerking en voor de topsportperformantie opleveren.

De Vlaamse topatletiek ontwikkelt een methodiek om het begrip “getalenteerde jongere” zo gedetailleerd en zo betrouwbaar mogelijk te kunnen omschrijven met het oog op bruikbare prognoses omtrent het verdere verloop van hun ontwikkelingslijnen. Een objectieve en meetbare vergelijking van het aantal geïdentificeerde getalenteerde jongeren en van de individuele profielen met het verleden is niet mogelijk. De Vlaamse topatletiek zal een vergelijking maken op basis van een kwalitatieve analyse door een team van experts. **De beoogde toename van performantie dient zich te uiten in een verhoogde instroom van getalenteerde jongeren naar de C- en B-elite van minstens 12 % over de volledige Olympiade.**

De Vlaamse topatletiek systematiseert de **talentdetectie** die in 2006 op structurele basis een aanvang nam. De Vlaamse topatletiek beoogt om tegen 2012 70% van de aangesloten atleten en alle wedstrijdathleten⁴ van de leeftijd van 10 tot 13 jaar het proces van talentdetectie te laten doorlopen. van die leeftijd

(d) De processen die moeten versterkt worden om alle hierboven beschreven doelstellingen te behalen moeten tegen 2012 op kruissnelheid zijn. Het kwantitatieve en kwalitatieve rendement dat in deze doelstellingen vervat zit moet vanaf 2014 structureel zichtbaar worden.

Over de voortgang van deze doelstellingen wordt jaarlijks in het jaaractieplan gerapporteerd.

2.2 Businessmodel, visie, missie en waarden

Het businessmodel, de visie, de missie en de waarden vormen een solide hoeksteen voor de verdere beleidsontwikkeling en performantiemeting.

⁴ Iemand die in een atletiekjaar aan ten minste drie wedstrijden deelnam.

De missie en de waarden geven zeer duidelijk en ondubbelzinnig aan waar de Vlaamse topatletiek voor staat. Door de explicitering van de missie in een businessmodel en een visie is duidelijk afgebakend welke domeinen tot de kernactiviteit van de Vlaamse topatletiek behoren. De Vlaamse topatletiek beschikt daardoor over een duidelijke **oriëntatie en focus**.

Het expliciteren en bewaken van het businessmodel, de missie, de visie, de doelstellingen en de waarden van de Vlaamse topatletiek zijn een voortdurende zorg. De internationale topatletiek is niet de voortzetting van de nationale competitie. Ze vereist een specifieke benadering waar **professionalisme** in de beleidsaanpak en in de training en coaching cruciaal zijn en waar **“total commitment”** (“er volledig voor gaan”, onvoorwaardelijke gedrevenheid) de leidraad is voor atleet, trainer en voor de ondersteunende begeleidingsteams.

De missie van de Vlaamse topatletiek wordt als volgt verduidelijkt en gedetailleerd.

“De Vlaamse topatletiek geeft al het aanwezige talent in alle disciplines van de atletiek maximale kansen op ontwikkeling en ontplooiing.”

Zoals het businessmodel duidelijk aangeeft wordt het realiseren van de topsportmissie aangestuurd door de detectie en de ontwikkeling van **TALENT**. De aansturing gebeurt dus niet door het opstellen van een hiërarchie van atletiekdisciplines in functie van de kansen op topsportsucces. De Vlaamse topatletiek herbevestigt dat het mogelijk blijft om in de volgende Olympiades (2012 – 2016) topsportsucces te behalen in de verschillende disciplinegroepen van de atletiek : sprint & horden, halve fond & fond, springen, werpen en meerkamp⁵.

De Vlaamse topatletiek erkent evenwel dat bij de topsportbeslissingen moet uitgegaan worden van een **gedifferentieerde kans op topsportsucces** in functie van een disciplinegroep of een afzonderlijke discipline. Factoren die die kans beïnvloeden zijn o.a.

- de beschikbaarheid van topsportexpertise en -ervaring om het eventuele talent naar de internationale top te brengen;
- het topsportsucces dat in het verleden in de verschillende disciplines werd gerealiseerd, de traditie van de verschillende disciplines en hun verankering in de clubwerking;
- de participatie en het prestatieniveau in de verschillende disciplines;
- de internationale conjunctuur van het prestatieniveau in de verschillende disciplines;
- de verwachte erkenning en het perspectief op een “nacarrière” (kost en baat);
- de beschikbaarheid van de vereiste infrastructuur en medisch-wetenschappelijke ondersteuning voor de verschillende disciplines;

⁵ Het snelwandelen wordt buiten beschouwing gelaten.

- economische, sociaal-culturele of andere omstandigheden⁶.

De Vlaamse topatletiek zet in de eerste plaats in op **talent** en op **potentieel**⁷, eerder dan op atletiekdisciplines. Maar uit de topsportwerking, uit de begroting en uit alle facetten van het uitvoerend topsportbeleid blijkt wel degelijk een selectiviteit in de inspanningen en in de investeringen naar specifieke disciplinegroepen en disciplines. De Vlaamse topatletiek maakt bij belangrijke beslissingen een risico-analyse aan de hand van de hierboven opgesomde factoren.

De Vlaamse topatletiek deelt de bezorgdheid van het Vlaamse topsportbeleid om bij het toewijzen van topsportinstrumenten en bij het besteden van werkingsmiddelen **keuzes te maken** op basis van maximale kansen op topsportsucces. Daarbij worden de specifieke kenmerken van de atletiekdiscipline mee in rekening gebracht.

De **actuele topsportpiramide** geeft aan dat de kansen op topsportsucces tijdens de Olympiade 2009-2012 zich bevinden in volgende disciplines :

M		V
	100	
	200	
	400	
	800	
	1500	
	5K	
	10K	
	42K	
	110H	
	400H	
	3SC	
	HJ	
	PV	
	LJ	
	TJ	
	SP	
	DT	
	HT	
	JT	
	10/7	
	4x100	
	4x400	
	weinig kans op succes	
	kans op succes	
	hoge kans op succes	

⁶ cf. het onderzoek van Prof. Bruno Heyndels naar dergelijke factoren.

⁷ Het potentieel blijkt uit de vergelijking van de individuele ontwikkelingslijn met referentie-ontwikkelingslijnen.

“De Vlaamse topatletiek schept voorwaarden en reikt middelen aan om al onze elite-atleten een maximaal prestatieniveau te laten bereiken.”

De Topsportdirectie dringt er bij de Raad van Bestuur van de Vlaamse Atletiekliga op aan om hoge prioriteit verlenen aan het verwerven van meer **eigen topsportinstrumenten en werkingsmiddelen**. De Vlaamse topatletiek heeft nood aan meer beleidsruimte en slagkracht om zijn topsportdoelstellingen te realiseren.

“De Vlaamse elite-atleten stellen zich tot doel om zoveel mogelijk titels, medailles en finaleplaatsen bij Europese en Wereldkampioenschappen en op de Olympische Spelen te behalen.”

In de internationale topatletiek zijn er 16 verschillende toernooien⁸ op Europees, wereld- en Olympisch niveau en dit voor vier leeftijdsgroepen : U18, U20, U23 en alle categorieën (O16⁹). De Vlaamse topatletiek kent aan elk van die toernooien een weging toe en definieert zgn. “relevante prestaties”, d.w.z. prestaties die blijken geven van een prestatievermogen dat beantwoordt aan de doelstellingen van de Vlaamse topatletiek. Aan elke relevante prestatie wordt ook een score toegekend. Zo heeft een 8^o plaats op een Wereldkampioenschap Atletiek een hogere score dan een 8^o plaats op de Wereldkampioenschappen Indooratletiek.

De Vlaamse topatletiek streeft ernaar om zijn **scoretabel van relevante prestaties**¹⁰ op internationale atletiektornooien af te stemmen op de topsportdoelstellingen van de Vlaamse Gemeenschap met het oog op maximale transparantie voor de elite-atleten.

Identiteit, leiderschap en waarden

In 2008 werd de Topsportdirectie vernieuwd en versterkt. Een nieuwe Topsportcoördinator en een nieuwe Talentverantwoordelijke werden aangesteld en er trad een sportief directeur voor de halve fond & fond in dienst. Ter ondersteuning van de topsportwerking werden belofcoachcoaches aangetrokken.

Dat is een opportuniteit voor de Vlaamse topatletiek om zijn identiteit sterker te affirmeren en om meer leiderschap te tonen. “Management by example” is een middel om de waarden van de Vlaamse topatletiek op alle niveaus te versterken.

De Topsportdirectie stelt een **Handboek voor de Topatleet** op (Dag van de VAL-elite 2009). Het gaat om een informatief handboek dat het selectie- en ondersteuningsbeleid, de topsportwerking, de medisch-wetenschappelijke programma’s, e.d. beschrijft en verantwoordt.

De Topsportdirectie stelt een **Charter van de Topatleet** op (Dag van de VAL-elite 2009). Het gaat om een gedragscode voor de elite-atleten.

⁸ Die door de Vlaamse Atletiekliga als relevante toernooien worden erkend en waaraan de Vlaamse Atletiekliga in de afgelopen Olympiade heeft deelgenomen.

⁹ De minimumleeftijd voor deelname aan toernooien alle categorieën bedraagt 16 jaar.

¹⁰ Cfr bijlage 1b

Dit Handboek en dit Charter zijn duurzame werkinstrumenten voor de toekomst. Ze verankeren de beleidsvisie die sinds 2005 vorm kreeg en ze worden permanent geactualiseerd.

Integraal professionalisme en topsportattitude

De Vlaamse topatletiek wil zijn elite-atleten en beloftevolle jongeren doordringen van de vereisten van de internationale topatletiek inzake **professionalisme** in de integrale trainingsaanpak en **“total commitment”** als topsportattitude. De Topsportdirectie, de toptrainers en de Topsportscholen hebben de expliciete opdracht om die boodschap concreet te maken en uit te dragen. De Vlaamse topatletiek neemt initiatieven om programma's te ontwikkelen rond **competentiemanagement**. Het beschrijven, evalueren en ontwikkelen van competenties moet leiden tot een verhoogde subjectieve belastbaarheid van de elite-atleten.

Het versterken van waarden en het ontwikkelen van competenties bij elite-atleten is een randvoorwaarde om optimaal te functioneren in de economische context en omgeving van de internationale topatletiek. De relaties met de trainingstechnische en medisch-wetenschappelijke begeleidingsteams, met de verschillende beleidsinstanties, de wedstrijdorganisatoren en managers, de media en de publieke opinie vergen specifieke attitudes en vaardigheden waaraan de Vlaamse topatletiek van bij de instap in de topsportwerking aandacht moet schenken. Het is een uitdrukkelijke doelstelling van de Vlaamse topatletiek om elke ongepaste negativiteit in eigen middens te bestrijden en **een vlekkeloos en positief imago** rond topatletiek te creëren. Die positieve beeldvorming moet ook afstralen op onze topsportpartners in de Vlaamse Gemeenschap.

De Vlaamse topatletiek zet hoog in op zijn vernieuwde **topsportwerking**. Het vaker en systematisch bijeenbrengen van elite-atleten en trainers en het bouwen van netwerken moet de identiteit en de waarden versterken.

De Vlaamse topatletiek verhoogt de sensibilisering omtrent **“Medisch en ethisch verantwoord sporten.”** De Vlaamse topatletiek voldoet aan de eisen en voorschriften van het Vlaamse topsportbeleid terzake en wil een voorloper zijn en blijven inzake medisch en ethisch verantwoord sporten¹¹.

Continuïteit van het strategisch topsportbeleid

De Vlaamse topatletiek verzekert de continuïteit van zijn strategisch topsportbeleid. Het businessmodel en de visie worden verder ontwikkeld en gedetailleerd. De Vlaamse topatletiek participeert vanaf 2009 in een Europese vergelijkende studie naar het **topsportklimaat** waarin de prestatiebepalende factoren op het niveau van de sporttak worden onderzocht¹². Ook op alle andere domeinen van het strategisch beleid wordt de businessanalyse voortgezet. Het zo operationeel mogelijk maken van

¹¹ In het Charter van de topatleet wordt hieraan een passage gewijd.

¹² Onderzoek van Veerle De Bosscher en Jasper Truyens.

het begrip “talent” in het businessmodel is daarbij één van de belangrijkste uitdagingen. Dat is de voornaamste hefboom voor het verhogen van de efficiëntie van de topsportwerking en van de resource planning.

2.3 Normering, selectiebeleid en performantiemeting

De normering en het selectiebeleid zijn in de periode 2005-2008 duurzaam verankerd op basis van een methodiek. De selectienormen en -criteria zijn geobjectiveerd en hun finaliteit is afgestemd de topsportdoelstellingen van de Vlaamse topatletiek. De topsportperformantie-index en de loopbaanscore meten de topsportperformantie in termen van prestatievermogen.

2.3.1 Normering en positionering van de Vlaamse topatletiek

De normering is het kompas van de dagelijkse topsportwerking en de toetssteen voor de uitvoering van het topsportbeleid. Zonder duidelijke normering is het onmogelijk om correcte doelstellingen te formuleren en kunnen de resultaten van de werking niet betrouwbaar worden gemeten en geëvalueerd.

Normering is het resultaat van een grondige businessanalyse, waarvan marktstudies de bouwstenen vormen. Gekwantificeerde businessanalyse moet de toets van objectiviteit en verificatie doorstaan. Normering levert maatstaven op om de concurrentiepositie van de Vlaamse topatletiek objectief te meten en in kaart te brengen.

De businessanalyse en de marktstudies die worden uitgevoerd hebben tot doel om de Vlaamse topatletiek vanuit vier invalshoeken te positioneren :

- (a) de internationale positionering;
- (b) de positionering in vergelijking met de andere sporttakken in het Vlaamse topsportlandschap;
- (c) de positionering in historisch perspectief, de evolutieve analyse;
- (d) de positionering van de verschillende (groepen van) atletiekdisciplines ten opzichte van mekaar.

2.3.2 De internationale positionering van de Vlaamse topatletiek¹³

De businessanalyse heeft o.a. betrekking op de absolute evolutie van het prestatieniveau, het prestatievermogen en de prestatiedichtheid op wereld- (IAAF Top Lists, OS, WK) en op Europees niveau (EAA Top Lists, EK) en de evolutie van de marktaandelen in het internationale atletieksucces (continenten en landen).

¹³ Bijlage 3

2.3.3 De positionering van de Vlaamse topatletiek in het Vlaamse topsportlandschap

Het is moeilijk om de topsportprestatie over verschillende sporten heen met mekaar te vergelijken. De Vlaamse topatletiek beschouwt dat ook niet als een kerntaak van zijn strategisch beleid.

De Vlaamse topatletiek detailleert zijn topsportpiramide en zijn ontwikkelingslijnen en verfijnt zijn performantiemeting. Hij is graag bereid om in samenwerking met de topsportpartners en met de sportfederaties een sporttakoverschrijdende normering en benchmarking te ontwikkelen.

2.3.4 De positionering van de Vlaamse topatletiek in historisch perspectief

De Vlaamse topatletiek vergelijkt de actuele topsportpiramide en de actuele prestatie in historisch perspectief¹⁴.

De topsportprestatie van de Vlaamse topatletiek wordt over de jaren heen vergeleken. De historische reconstructie van ontwikkelingslijnen van succesvolle Belgische atleten laat een meer diepgaande en gefundeerde analyse toe van actuele ontwikkelingslijnen en prestatiescores.

2.3.5 De positionering van de verschillende atletiekdisciplines

De Vlaamse topatletiek erkent de noodzaak om in het topsportbeleid en in het investeringsbeleid te differentiëren indien het aantoonbaar is dat de kans op topsportsucces gedifferentieerd is in functie van disciplinegroepen of afzonderlijke atletiekdisciplines.

Daartoe voert de Vlaamse topatletiek grondig kwantitatief en kwalitatief onderzoek uit. Cruciaal is het identificeren van structurele en conjuncturele elementen bij het vaststellen van verschillen in slaagkans tussen atletiekdisciplines.

2.3.6 Selectiebeleid

Metten is weten. Een gekwantificeerde catalogus van prestatienormen, selectiecriteria en performantiemaatstaven is de ruggengraat van een professioneel topsportbeleid. De Vlaamse topatletiek hecht een buitengewoon belang aan **de kwaliteit en de betrouwbaarheid van de normen en van de meetinstrumenten** die in het topsportbeleid worden gehanteerd. In de Olympiade 2009-2012 wordt verdere prioriteit verleend aan het optimaliseren van deze catalogus.

Het selectiebeleid behelst twee domeinen :

¹⁴ Data voorlopig sinds 1982 beschikbaar.

- (a) De opbouw en de samenstelling van de **topsportpiramide**. Het definiëren van de verschillende categorieën en niveaus van elite-atleten (**elitelijsten**).
- (b) Het opstellen van criteria voor deelname aan **internationale toernooien** (Wereldkampioenschappen en Europese kampioenschappen).

Sinds het werkingsjaar 2006 zijn volgende categorieën van elite-atleten met bijbehorende selectienormen geïntroduceerd :

- (a) De **internationale elite** van de VAL (A-elite, B1-elite en C-elite)
- (b) De **federale elite** van de VAL (F-elite en B2-elite)

De bijbehorende normering en de toepassingsprincipes kwamen iteratief tot stand en zijn bij het begin van de Olympiade 2009 – 2012 voor 95% geconsolideerd.

2.3.7 Selectiebeleid – De topsportpiramide

De **A-elite** van de VAL is de **nominatieve lijst van elitesporters** zoals omschreven in Art. 5 §1 4° lid van het ontwerpbesluit van de Vlaamse Gemeenschap inzake topsport.

De **B1- en C-elite** van de VAL is de **nominatieve lijst van beloftevolle jongeren** zoals omschreven in Art. 5 §1 4° lid van het ontwerpbesluit van de Vlaamse Gemeenschap inzake topsport.

De **federale elite** van de VAL is een nominatieve lijst van atleten met voldoende slaagkans om in het eerstvolgende prestatiejaar (opnieuw) tot de internationale elite te behoren. Individuele leden van aflossingsteams die tot de A1/A2-elite behoren maken eveneens deel uit van de federale elite.

De federale elite van de VAL behoort niet tot de elitesporters of beloftevolle jongeren zoals bepaald in Art. 5 §1 4° lid van het ontwerpbesluit van de Vlaamse Gemeenschap inzake topsport.

2.3.7.1 De internationale elite van de VAL¹⁵

De internationale elite van de VAL bestaat uit de atleten die in staat zijn om in het daaropvolgende prestatiejaar blijf te geven van een relevant en aansprekend prestatievermogen op internationale toernooien (A-elite) en uit beloftevolle jongeren van de leeftijden U18, U20 en U23 die zich op het ideale ontwikkelingstraject bevinden op weg naar de A-elite en die daarvan blijf geven door het behalen van relevante en beloftevolle prestaties op de internationale toernooien voor hun leeftijdscategorie.

¹⁵ Bijlage 4: Internationale elite

2.3.7.2 De A-elite van de VAL bestaat uit drie categorieën :

De A1-elite : behoren tot de IAAF netto top 16¹⁶ of een plaats behalen op OS, WK of EK die van dat prestatieniveau blijkt geeft.

De A1-elite bestaat uit atleten met als doelstelling om in het eerstvolgende prestatiejaar een plaats bij de top 12 op OS, bij de top 8 op WK en bij de top 5 op de EK te behalen.

De A2-elite : behoren tot de IAAF netto top 24 of een plaats behalen op OS, WK of EK die van dat prestatieniveau blijkt geeft.

De A2-elite bestaat uit atleten met als doelstelling om in het eerstvolgende prestatiejaar een plaats bij de top 20 op OS, bij de top 16 op WK en bij de top 8 op de EK te behalen.

De A3-elite¹⁷ : behoren tot de IAAF netto top 40 of een plaats behalen op OS, WK of EK die van dat prestatieniveau blijkt geeft en voldoen aan de bijkomende voorwaarden inzake niveau en regelmaat van prestaties, kwaliteit van ontwikkelingslijn en invulling van het integrale topsportmodel.

De A3-elite bestaat uit atleten met als doelstelling om in het eerstvolgende prestatiejaar aan de A1/A2-norm te voldoen.

Het niveau A1/A2 is het **strategische prestatieniveau** van de Vlaamse topatletiek. Atleten die behoren tot de IAAF netto top 24 hebben een hoge slaagkans¹⁸ op het behalen van plaatsen op internationale toernooien die beantwoorden aan de strategische doelstellingen van het Vlaamse topsportbeleid.

2.3.7.3 De beloftevolle jongeren van de VAL bestaan uit twee categorieën :

De B1-elite (U20/U23) : behoren tot de EAA top 16¹⁹ of een plaats behalen op WK of EK die van dat prestatieniveau blijkt geeft.

De C-elite (U18) : zich bevinden op de ontwikkelingslijn naar het B1-niveau door blijf geven van een relevant prestatieniveau of prestatievermogen en/of het relevante talent en potentieel. De overeenkomstige prestatienormen zijn opgesteld op basis van topsportexpertise.

2.3.7.4 De federale elite van de VAL²⁰

De **federale elite** van de VAL bestaat uit twee categorieën :

De F-elite (O26) : voldoen niet aan de criteria voor het behoren tot de A-elite, maar hebben voldoende potentieel om in het eerstvolgende prestatiejaar (opnieuw) tot de A-elite te behoren. Atleten van de F-elite hebben voldoende potentieel om (ooit of opnieuw) het prestatieniveau A1/A2 te behalen. Tot de F-elite behoren atleten die uit

¹⁶ Voortschrijdend gemiddelde van de afgelopen vier jaar.

¹⁷ Bijlage 5: A3-elite - voorwaarden

¹⁸ Voor de Wereldkampioenschappen Atletiek hanteert de VAL een plaats bij de IAAF netto top 30 als selectienorm.

¹⁹ Gemiddelde en afgeronde prestatie van de voorbije vier jaar.

²⁰ Bijlage 6: Federale elite

de A-elite zijn geschrapt en atleten U26 die door een vertraagde ontwikkeling het prestatieniveau A3 nog niet hebben behaald.

Individuele leden van aflossingsteams die tot de A1/A2-elite behoren maken eveneens deel uit van de F-elite.

De **B2-elite** (U20/U23) : behoren tot de EAA top 24²¹ of een plaats behalen op WK of EK die van dat prestatieniveau blijkt geeft.

2.3.7.5 Beslissingsmodellen

In het selectiebeleid streeft de Vlaamse topatletiek een evenwicht na tussen het geven van maximale kansen en het nemen en uitvoeren van moeilijke beslissingen t.a.v. atleten die niet (langer) aan de selectienormen voldoen.

Daartoe hanteert de Vlaamse topatletiek een beslissingsmodel om op een geobjectiveerde en verantwoorde wijze te delibereren over atleten die niet aan de vooropgestelde selectiecriteria hebben voldaan.

In het selectiebeleid is het omgaan met het wisselvallige verloop van een topsportloopbaan de moeilijkste oefening. De cijfers van de voorbije jaren wijzen uit dat ongeveer 65% van de A-elite en 60% van de B1-elite in het lopende prestatiejaar voldoet aan de vereiste prestatienormen om tot de elite van de Vlaamse topatletiek te blijven behoren. De overige 35% à 40% van de A- en B1-elite voldoen daar niet aan en de redenen daarvoor zijn zeer divers :

- onvoldoende talent en/of potentieel om de volgende stap naar het hogere niveau te zetten;
- training niet optimaal verlopen door blessure;
- geen optimale wedstrijden of wedstrijdomstandigheden getroffen;
- grondige aanpassing in trainingsaanpak met het oog op een verder gelegen doel (overschakeling naar een andere discipline, bvb. van 800m naar 1500m of van verspringen naar hinkstapspringen, verandering van trainer of van begeleidingsteam, verandering van techniek,...);
- moeilijke combinatie werk/studie en topsport;
- scharnierjaar waarin moet worden voldaan aan hogere normen (van U18 naar U20, van U20 naar U23, van U23 naar A3U26, van A3U26 naar A3/A2/A1, van A3 naar A2/A1) en waarvoor de atleet een langere doorlooptijd nodig heeft;
- (andere).

De Vlaamse topatletiek erkent het principe van het bepalen van meetbare seizoensdoelstellingen als een **resultaatsverbintenis** voor het voortzetten van het afgesloten topsportcontract (categorie van elite en beschikbaarheid van topsportinstrumenten en werkingsmiddelen). Indien de doelstelling niet werd behaald moeten atleet en trainer minstens aantonen dat zij de **inspanningsverbintenis** (“total commitment”) hebben nageleefd en in alle

²¹ Gemiddelde en afgeronde prestatie van de voorbije vier jaar.

omstandigheden de best mogelijke actie hebben ondernomen om de doelstellingen te behalen en/of om het optimale vervolg van hun topsportloopbaan maximaal na te streven. Mits aan die voorwaarden werd voldaan komt een atleet in aanmerking voor deliberatie.

Atleten die behoren tot de A- en B1-elite van de VAL en die in een prestatiejaar door aantoonbare overmacht niet voldeden aan de criteria van de categorie van elite waartoe ze behoren, komen in aanmerking voor **deliberatie**. Bij de C-elite wordt deliberatie enkel in zeldzame en uitzonderlijke gevallen overwogen.

Na deliberatie behoudt een atleet nog maximaal één jaar het statuut van A-elite²², B1-elite of C-elite. Atleten die behoren tot de internationale elite van de VAL en die gedurende twee opeenvolgende jaren niet voldeden aan de criteria van de categorie van elite waartoe ze behoren worden geschrapt uit de internationale elite.

Elke deliberatie vertrekt vanuit een kritische evaluatie van het afgelopen prestatiejaar. De mate waarin het niet behalen van de doelstellingen aan overmacht is toe te schrijven wordt er aan een grondige analyse onderworpen. De invulling van het integraal topsportmodel, de kwaliteit van de ontwikkelingslijn en de slaagkans voor het behalen van het vereiste prestatieniveau in het eerstvolgende jaar zijn bepalend bij de deliberatie.

Delibereren van B1- en C-elite is geen eenvoudige opdracht. Het differentiëren tussen atleten met voldoende en onvoldoende slaagkans om zich op de gewenste prestatie- of ontwikkelingslijn te handhaven (of er opnieuw op post te vatten), vergt een verdieping van kennis en van ervaring. Zo moet werk gemaakt worden van het integreren van profielkenmerken (o.a. scoutingrapporten, testresultaten en competentiemeting). De Vlaamse topatletiek beoogt om een beslissingsmodel te ontwikkelen dat voor elke loopbaantypologie de beslissingsparameters beschrijft. Want het geïndividualiseerd en betrouwbaar evalueren van beloftevolle jongeren is een proces dat de efficiëntie van het topsportbeleid beduidend kan verhogen.

Atleten die behoren tot de federale elite van de VAL komen niet voor deliberatie in aanmerking. Atleten uit de F-elite die niet voldoen aan de A-norm en atleten uit de B2-elite die niet minstens voldoen aan de B2-norm worden geschrapt van de elitelijsten.

Van de zgn. **getalenteerde jongeren** (U18 -U16-U14) bestaan voorlopig geen (elite)lijsten die op basis van gevalideerde formele criteria zijn samengesteld. De actuele nominatieve lijst van getalenteerde jongeren bestaat uit :

- De leerlingen aan de Topsportschool;

²² Voor A1-elite met een sterk palmares en hoge loopbaanscore kan daar uitzonderlijk van worden afgeweken.

- De gepresecteerde atleten voor EYOF;
- De federale talentengroep.

Sinds 1992 worden jaarlijks provinciale en federale trainingen georganiseerd voor de doelgroep van getalenteerde jongeren. De focus en de formules van deze trainingen en de selectie van de deelnemers eraan vertonen evenwel onvoldoende stabiliteit en consistentie om als basis te dienen voor het toekomstige selectiebeleid. Het is wel een bruikbare databank om tot een juiste invulling van de topsportpiramide voor deze leeftijdsgroep te komen.

Het is een beleidsdoelstelling van de Olympiade 2009-2012 om de criteria te formaliseren volgens dewelke de Vlaamse topatletiek zijn getalenteerde jongeren identificeert. Vanaf 2009 stelt de Vlaamse topatletiek jaarlijks een nominatieve lijst op van getalenteerde jongeren. In 2012 is het traject voltooid voor het formaliseren van de selectiecriteria.

2.3.8 Selectiebeleid – Internationale kampioenschappen

De Vlaamse topatletiek heeft een beleid ontwikkeld voor het opstellen van selectienormen voor deelname aan WK, WKi, WKU20, WKU18, EK, EK_i, EK U20 en EKU23. Daarnaast is er nood aan een coherent en transparant selectiebeleid met betrekking tot kampioenschappen in cross country en road running. Voor deze tornooien werden de criteria tot nu jaarlijks en ad hoc opgesteld.

Het selectiebeleid van de Vlaamse topatletiek is gebaseerd op de voldoende slaagkans voor het behalen van een relevante prestatie op het betreffende internationale kampioenschap. De slaagkans bij tornooien alle categorieën wordt berekend op basis van de analyse van de distributie van plaatsen bij de top 8 en top 16 op internationale kampioenschappen.

Wel is er nood aan betere structurering van de **besluitvorming**. Zowel intern, in de relatie tussen de Topsportdirectie en de leden van de selectiecommissie en extern, in de relatie met de LBFA moeten de processen duidelijk gedefinieerd worden. De afvaardiging van de VAL in de selectiecommissie moet bestaan uit leden die achter het selectiebeleid staan en die dat selectiebeleid verdedigen.

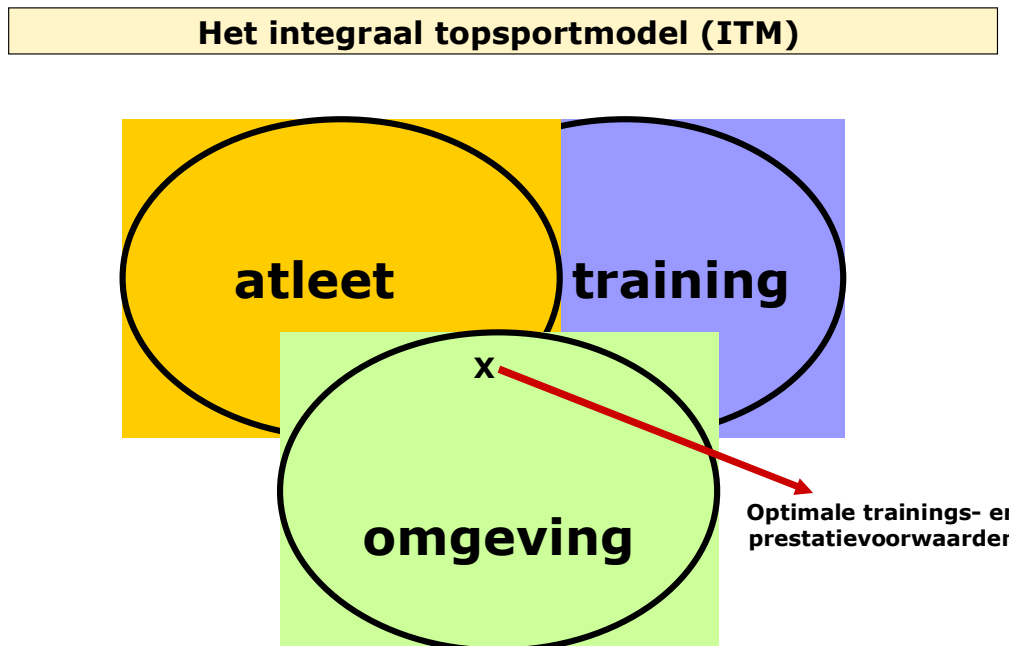
De mate waarin de **Franstalige liga** een consensus mogelijk maakt inzake selectiebeleid is een belangrijk beleidsthema. Het selectiebeleid maakt integraal deel uit van het topsportbeleid en duldt geen significante afwijkingen wanneer het op internationale selecties aankomt. De Franstalige liga volhardt in een selectiebeleid dat meer en meer afwijkt van het beleid van de Vlaamse topatletiek. Zo beantwoordt het compromis dat tot stand kwam inzake selectienormen voor de internationale kampioenschappen van 2009 niet aan de topsportdoelstellingen van de Vlaamse

topatletiek. De Vlaamse topatletiek moet zich ernstig beraden over de wijze waarop dit proces in de toekomst wordt voortgezet. De Vlaamse topatletiek sluit daarbij niet uit dat beide liga's in de toekomst met verschillende criteria hanteren.

2.4 Topsportwerking

De topsportwerking is de kernactiviteit van de Vlaamse topatletiek. Een kwalitatieve invulling van de topsportwerking is tevens een noodzakelijke voorwaarde om het selectiebeleid te optimaliseren.

Het integraal topsportmodel dat alle vereisten van de topsportwerking op een geïntegreerde wijze beschrijft vormt het kompas van de topsportwerkingen is een instrument voor de evaluatie en de performantiemeting van de topsportwerking.



- **Training** : Het optimaal conditioneel en technisch trainingsniveau.
- **Omgeving** : Zorgenvrij trainen in een prestatiebevorderende omgeving.
- **Atleet** : "The performer self". Het competentieprofiel van de topatleet.

2.4.1 Training, Omgeving, Atleet

Het domein "Training" beschrijft de trainingseisen waaraan (minimaal) moet voldaan zijn om het vereiste (vaardigheids- en) prestatieniveau te kunnen bereiken. Dat behelst de conditionele en technische eigenschappen, de omvang en de intensiteit van de trainingen en de kwaliteit van de planning en van de trainingsbegeleiding.

De Vlaamse topatletiek beschrijft en instrueert daarbij het technisch, tactisch, conditioneel en mentaal niveau en het trainingsvolume per leeftijdscategorie, zoals bepaald in Art. 2 §1 c) van het Ontwerpbesluit van de Vlaamse Gemeenschap inzake topsport.

Het domein “**Omgeving**” beschrijft de voorwaarden waaraan moet voldaan zijn zodat een prestatiebevorderende omgeving wordt gecreëerd waarin de atleet op een zorgenvrije manier kan trainen.

Dat behelst vier domeinen :

- De **persoonlijke en de gezinsomgeving**, met aandacht voor het evenwicht tussen topsport, gezin, studies, werk en vrije tijd.
- **Medische factoren** zoals hygiëne en preventie, voeding en de beschikbaarheid en de kwaliteit van de medische en paramedische begeleiding
- De structurele vereisten op het vlak van **trainingsorganisatie**, infrastructuur, sportmateriaal, mobiliteit, e.d.
- De beschikbaarheid en de kwaliteit van **topsportexpertise** en van wetenschappelijke programma’s en de **topsportinstrumenten** waarover de atleet beschikt (profstatuut, werkingsmiddelen, ...).

De persoonlijke en gezinssituatie van de elite-atleet en van de beloftevolle jongere, alsook de trainingsorganisatie wordt op individuele basis in kaart gebracht en geoptimaliseerd. De beschikbaarheid, de kwaliteit en de doelmatigheid van de medisch-wetenschappelijke programma’s zijn in de afgelopen Olympiade sterk toegenomen. De doelstelling is nu om alle beschikbare programma’s op een doelgerichte wijze aan de elite-atleten en beloftevolle jongeren aan te beiden, c.q. op te leggen en de follow up ervan te bewaken en te verzekeren.

De aanwending van de topsportinstrumenten gebeurt na een grondige “resource planning” en begrotingsopmaak.

Het domein “**Atleet**” beschrijft het **competentieprofiel** van de topatleet.

Competenties zijn vaardigheden en attitudes die zich uiten in observeerbaar gedrag en die een voorspellende waarde hebben naar het succesvol realiseren van de ambities en de doelstellingen van een topatleet.

Het verwerven van de vereiste competenties bevordert het doelmatig functioneren van de atleet tijdens wedstrijden en trainingen en in de verschillende relaties die in de werkomgeving van de atleet voorkomen (trainer, club, federatie, sponsors, manager, wedstrijdorganisatoren, pers, e.d.). De Vlaamse topatletiek schakelt specifieke expertise (sportpsychologen) in om in dit domein maximaal resultaat te behalen.

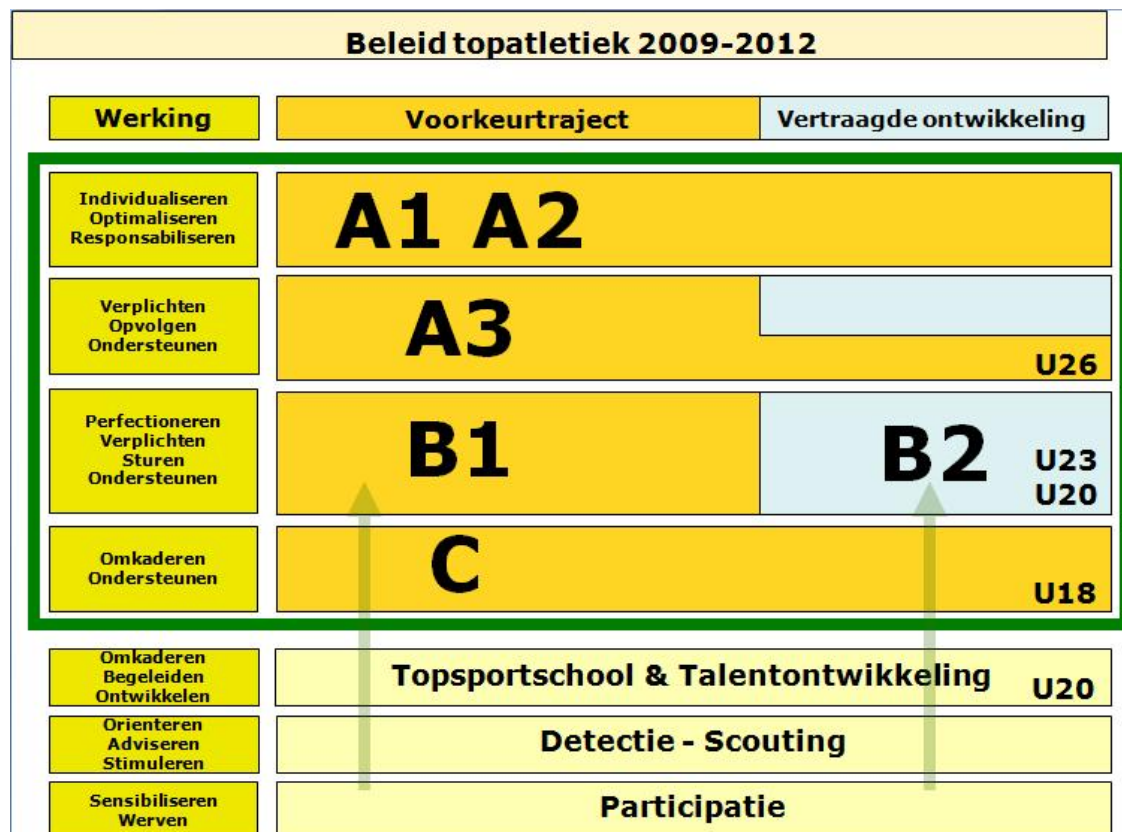
De Vlaamse topatletiek beschikt over een prototype van competentieprofiel van de topatleet waarin twee kerncompetenties en vijf ondersteunende competenties zijn gedefinieerd. Het prototype bevat voor de verschillende competenties een lijst van gedragsindicatoren en een model om competenties te scoren.

Dit prototype wordt tijdens de volgende jaren verder ontwikkeld zodat het een bruikbaar en betrouwbaar instrument wordt voor het invullen en evalueren van de topsportwerking.

2.4.2 Organisatie van de topsportwerking

De topsportwerking heeft betrekking op drie doelgroepen van atleten die zich in de topsportpiramide van de VAL bevinden :

- De internationale A-elite (A1/A2/A3);
- De beloftevolle jongeren (A3U26/B/C);
- De getalenteerde jongeren (talentdetectie en -ontwikkeling);



De werking van de **Topsportscholen** maakt integraal deel uit van de topsportwerking van de Vlaamse topatletiek om de doorgroei van getalenteerde en beloftevolle jongeren te bevorderen, maar heeft een autonoom organisatiemodel.

De **vzw Atletiek Vlaanderen** beschikt over een afzonderlijke juridische structuur, maar de topsportwerking van de vzw maakt integraal deel uit van de topsportwerking van de Vlaamse topatletiek.

De topsportwerking wordt **aangestuurd** door de Topsportcoördinator, door de sportief directeur halve fond & fond en door de talentverantwoordelijke. In de **uitvoering** van de beloftenwerking worden de Topsportcoördinator en de sportief directeur halve fond & fond bijgestaan door beloftencoaches. Deze technische staf werkt met de docenten van de Topsportscholen synergieën uit voor een optimaal rendement van de integrale topsportwerking. De **technische staf** bouwt een netwerk uit van persoonlijke trainers en clubtrainers die de topsportwerking mee ondersteunen en voor toegevoegde waarde zorgen.

2009 is **het jaar 0** van de topsportwerking van de Vlaamse topatletiek. Bij het begin van de Olympiade 2009-2012 beschikt de Vlaamse topatletiek over een integrale topsportvisie, een integraal beleidsplan en over een professionele technische staf en trainingskader zodat de topsportwerking professioneel en doelmatig kan worden gestructureerd, uitgevoerd en opgevolgd en dit op alle niveaus van de topsportpiramide.

Het uitgangspunt van het Beleidsplan 2009-2012 is dat elke elite-atleet (internationale elite en federale elite) **participeert** aan de topsportwerking. Die participatie is een noodzakelijke voorwaarde voor het behoud van het elitestatuuut en van de ter beschikking gestelde werkmiddelen. De Topsportdirectie maakt gebruik van een **topsportervolgsysteem** om de trainingsevolutie op te volgen en te meten²³.

De Vlaamse topatletiek besteedt in de Olympiade 2009-2012 extra aandacht aan de zorgvuldige en voortdurende **communicatie** over de visie en de doelstellingen van het beoogde model van topsportwerking zodat alle geledingen van de topsportwerking, van aan de basis in de clubs tot op het hoogste federale niveau eenzelfde taal spreken en rond gemeenschappelijke doelstellingen werken.

2.4.3 Permanente trainingscentra

De uitbouw van **permanente trainingscentra** in Gent en in Leuven is een strategische doelstelling van de topsportwerking in de Olympiade 2009-2012. De sportieve en economische opportuniteit van een permanent trainingscentrum in Hasselt wordt in vraag gesteld. De Topsportdirectie voert in 2009 een kritische studie uit om over het centrum in Hasselt een verantwoorde strategische beslissing te nemen.

²³ Het topsportvolgsysteem beoogt vooral de gestructureerde opvolging van de B- en C-elite.

De Vlaamse topatletiek heeft in elk van deze drie centra nu al een feitelijke topsportwerking :

In **Gent** is de werking het resultaat van de beschikbaarheid van de Topsporthal, de aanwezigheid van de Topsportschool en van het HPC en van individuele initiatieven van elite-atleten en hun persoonlijke trainers.

In **Leuven** is de werking het resultaat van de beschikbaarheid van de indooraccommodatie en van bosparcoursen, de aanwezigheid van ABC Topsport en van een sterk gewortelde atletiektraditie die elite-atleten en persoonlijke trainers blijft aanzuigen.

In **Hasselt** is de werking het resultaat van de aanwezigheid van de Topsportschool en van een spin off om een zgn. “vierde graad”-beloftenwerking op structurele basis te ontwikkelen.

De uitbouw van permanente trainingscentra beoogt om

(1) de elite-atleten en de beloftevolle jongeren van de Vlaamse topatletiek een **optimale en prestatiebevorderende trainingsomgeving** aan te bieden, zowel qua infrastructuur, topsportexpertise en trainingsbeleving (samen trainen met atleten van hoog niveau;

(2) de voorwaarden te scheppen voor de permanente (en dagelijkse) **opvolging en bijsturing** van de trainingsinvulling en van de medisch-wetenschappelijke programma's van – met name – de beloftevolle jongeren.

Daarnaast zijn de permanente trainingscentra een ideale hefboom om

(3) **“coach the coach”** programma's te ontwikkelen;

(4) de **teamspirit**, de waarden en de competenties bij de atleten, coaches, trainers en begeleiders te bevorderen en aan te scherpen.

De permanente trainingscentra staan onder de leiding van de Topsportdirectie van de VAL. De **beloftencoaches** coördineren de dagelijkse topsportwerking in de permanente trainingscentra en zijn verantwoordelijke voor de goede uitvoering van de programma's. Zij werken in hun opdracht zeer nauw samen met de persoonlijke trainers van de elite-atleten en de beloftevolle jongeren. De beloftencoaches werken synergieën uit met de werking van de Topsportscholen in die centra.

De **uitbouw** van de permanente trainingscentra behelst o.a.

(1) de systematische uitbouw van de gewenste voorzieningen en infrastructuur;

(2) een gestructureerd aanbod van trainingen en van medisch-wetenschappelijke programma's²⁴;

(3) de dagelijkse aanwezigheid van coaches die toezicht uitoefenen op de uitvoering van de programma's;

(4) het organiseren van de mogelijkheid tot permanent verblijf van elite-atleten in de onmiddellijke omgeving van de trainingscentra;

²⁴ Op het model van vaste weekroosters.

(5) het opzetten van samenwerkingsverbanden met onderwijsinstellingen²⁵ in de nabijheid van die centra.

De permanente trainingscentra zijn de ontmoetingsplaats voor alle elite-atleten van de Vlaamse topatletiek, voor hun persoonlijke trainers en begeleiders, voor de technische staf en voor de medisch-wetenschappelijke experts. Zo kunnen de permanente trainingscentra uitgroeien tot echte kenniscentra of “**centers of competence**” van de Vlaamse topatletiek.

Naast de permanente trainingscentra scheidt de Vlaamse topatletiek ruimte voor de ontwikkeling van **regionale steunpunten**. Dat kunnen zowel cluboverschrijdende trainingsinitiatieven als federaal gestimuleerde initiatieven zijn die evenwel steunen op **zelforganisatie**. Zo meent de Vlaamse topatletiek dat de voorwaarden aanwezig zijn om in Eeklo een regionaal steunpunt voor kogelstoten, discuswerpen en hamerslingeren tot ontwikkeling te brengen.

2.4.4 Werking voor de internationale A-elite

De topsportwerking in functie van de internationale A-elite is een **werking op maat** die vertrekt van een **geïndividualiseerde** benadering. De elite-atleet en de persoonlijke trainer stellen hun jaarplan voor aan de sportieve directeur die het kritisch doorlicht en met hen bespreekt. Meer bepaald is het de opdracht van de sportieve directeurs om **hiaten** in de integrale trainingsaanpak en –begeleiding te detecteren en daarvoor de nodige aanvullende programma’s of initiatieven te voorzien. Het resultaat is een consensus over het programma binnen budgettaire klijlijnen en een ophijsting van de wederzijdse verantwoordelijkheden en afspraken.

De Topsportdirectie gaat uit van een maximale **responsabilisering** van de internationale A1/A2-elite, waarbij de persoonlijke trainer de volledige verantwoordelijkheid draagt over de invulling en de organisatie van de trainingen en wedstrijden.

De Topsportdirectie gaat in overleg met de persoonlijke trainer na op welke domeinen er nog **optimalisering** mogelijk is en geeft aan welke engagementen hij terzake aangaat. In elk geval zal de Vlaamse topatletiek in dat verband ten allen tijde innovatief en pro-actief optreden in het ontwikkelen, uitbreiden en perfectioneren van de medisch-wetenschappelijke programma’s.

De Topsportdirectie moedigt de internationale A1/A2-elite aan om maximaal gebruik te maken van de **permanente trainingscentra** en op die manier bij te dragen tot de meerwaarde van deze centra.

²⁵ Alle richtingen voor hogere studies moeten in alle centra toegankelijk zijn.

De **A3-elite** bestaat uit atleten die zich op het doorgroeitraject naar de A1/A2-elite bevinden en uit atleten die eerder in hun loopbaan al het prestatieniveau A1/A2 behaalden, maar die door omstandigheden naar de A3-elite zijn teruggezakt. Voor deze laatste groep wordt een werking op maat overeengekomen waarbij de topsportdirectie erover waakt dat er duidelijke en concrete herstelmaatregelen zijn om opnieuw het niveau A1/A2 te behalen. Voor de A3-atleten die zich op het doorgroeitraject bevinden wordt de topsportwerking geschoeid op de leest van de werking voor de beloftevolle jongeren.

2.4.5 Werking voor de beloftevolle jongeren

De topsportscholen zijn het voorkeurtraject voor de beloftevolle jongeren van de leeftijden **16, 17 en 18 jaar**. Het is een strategische beleidsdoelstelling om een maximaal aantal beloftevolle en getalenteerde jongeren via het traject van de Topsportscholen te begeleiden.

De Vlaamse topatletiek beschouwt de wijze waarop de Topsportscholen het integraal topsportmodel invullen als een model van **excellentie**.

Voor de beloftevolle jongeren van de leeftijden 16, 17 en 18 jaar²⁶ wordt een federaal programma naast de topsportscholen opgezet. Dat federaal programma bestaat uit een aantal trainingsdagen en trainingsstages. De invulling en de aanpak van deze trainingsdagen en –stages is geïnspireerd op het excellentiemodel van de Topsportschool. Daarnaast wordt het programma van elke beloftevolle jongere individueel gecontroleerd en bijgestuurd. De Topsportdirectie stelt vast dat bij beloftevolle jongeren van deze leeftijd die zich naast het traject van de topsportscholen bevinden het trainingsvolume en de trainingsinvulling vaak ondermaats zijn. Het is de eerste prioriteit om via de topsportwerking voor deze doelgroep voor de noodzakelijke kwaliteitsverbetering op dat vlak te zorgen.

Tot de doelgroep van deze werking behoren de elite-atleten uit de categorieën B1U20, B2U20 en C. Daarnaast selecteert de Topsportdirectie voor deelname aan de trainingsdagen en trainingsstages atleten uit deze leeftijden op basis van scoutingrapporten en testresultaten, op basis van georganiseerde observatie- en evaluatiemomenten en op basis van geleverde wedstrijdprestaties. De norm om atleten te selecteren komt overeen met hun slaagkans om het beoogde prestatieniveau van de B- en C-elite te behalen, m.a.w. zij bevinden zich op de ideale ontwikkelingslijn.

²⁶ Degenen die in het middelbaar onderwijs zitten.

Beloftevole jongeren tussen de leeftijden van **19 en 22 jaar** bevinden zich in het hogere onderwijs, in een voltijdse job of in een semi-professionele situatie²⁷. Sommigen onder hen hebben een professioneel statuut als topsporter bij Bloso of Atletiek Vlaanderen. De doelgroep van de werking is de **B1-elite en de B2-elite**²⁸.

De topsportwerking voor de beloftevole jongeren beoogt de maximale participatie van deze doelgroep aan de werking van de permanente trainingscentra. Voor professionele topsporters is de participatie aan de overeengekomen programma's verplichtend.

De Topsportdirectie moedigt beloftevole jongeren op dwingende wijze aan om hogere studies aan te vatten in één van de drie steden waar de permanente trainingscentra zijn gevestigd. Bloso, de topsportverantwoordelijken van de onderwijsinstellingen en de Vlaamse topatletiek leveren de nodige inspanningen om in die centra maximale faciliteiten te ontwikkelen voor een optimale combinatie tussen topsport en hogere studies. Participatie aan de werking van de permanente trainingscentra is voor studerende beloftevole jongeren eveneens verplichtend, al wordt rekening gehouden met de studieverplichtingen die in sommige perioden extra aandacht opeisen.

Voor de beloftevole jongeren tussen de leeftijd van **19 en 25 jaar** die geen hogere studies volgen wordt op individuele basis en afhankelijk van hun persoonlijke situatie overeengekomen hoe zij op maximale wijze kunnen participeren aan de werking van de permanente trainingscentra.

Het leveren van aansprekende prestaties op internationale toernooien U18, U20 en U23 is een belangrijke tussenstap en leerfase in de richting van de loopbaanfinaliteit van de beloftevole jongeren. Om het prestatievermogen op die toernooien te verhogen, wordt vanaf 2009 o.a. een voorafgaande **teamdag** georganiseerd met de toernooidelegatie.

2.4.6 De belofencoaches

In het succes van de topsportwerking voor de beloftevole jongeren van **19 tot 25 jaar** is een cruciale rol weggelegd voor de technische staf en met name voor de **belofencoaches** van de Vlaamse topatletiek die de dagelijkse werking van deze centra coördineren en verantwoordelijk zijn voor de goede uitvoering van de programma's. De belofencoach heeft de moeilijke en kritische opdracht om de verschillende domeinen van de topsportwerking op een omzichtige maar doeltreffende wijze in te vullen.

²⁷ Uitkeringsgerechtigde, inwonend bij ouders, deeltijds werkend of aanvullend studerend,í

²⁸ De B2-elite behoort tot de federale elite van de VAL, maar in de topsportwerking worden ze gelijkaardig behandeld als de elitecategorie B1 van öbeloftevole jongerenö volgens de elitedefinitie.

In het domein van de Training treedt de belofcoach op als een attente **topsportexpert** die de persoonlijke trainer adviseert en bijstaat bij het opstellen en uitvoeren van de trainingsprogramma's. In het domein Omgeving treedt de belofcoach op als een zorgzame **manager** die de trainingsorganisatie, de medische begeleiding en het evenwicht tussen topsport, vrije tijd, studie en werk bewaakt. In het domein Atletiek treedt de belofcoach op als luisterend oor en als een alerte **mentor** die bijdraagt tot de juiste focus en motivatie van de atleet.

De belofcoach vult de persoonlijke trainer aan op de momenten dat die niet aanwezig kan zijn en in de domeinen waar het de persoonlijke trainer aan tijd of kennis ontbreekt.

De gemeenschappelijke noemer van de verschillende rollen van de belofcoach is die van een "**veldtrainer**", iemand die altijd in de nabijheid van de beloftevolle jongeren vertoeft of permanent aanspreekbaar is en die zodoende een vertrouwensband met die beloftevolle jongeren opbouwt.

In de atletiek is de leeftijdsperiode van 19 tot 23 jaar is de **meest kritische en de meest bepalende** voor de ontwikkeling van talent voor het bereiken van de internationale top. Bijgevolg is de kwaliteit van de begeleiding en ondersteuning in de drie domeinen van het integraal topsportmodel op die leeftijd van strategisch belang voor het realiseren van de topsportmissie van de Vlaamse topatletiek.

De Topsportdirectie beschouwt de werking voor de beloftevolle jongeren op de leeftijd van 19 tot 23 jaar als een "**vierde graad**" van de **Topsportschool**, omdat de topsportwerking de intensiteit en de kwaliteit van de begeleiding die de Topsportschool biedt wil voortzetten tot op het moment dat de atleet het strategische prestatieniveau (A1/A2) behaalt.

2.4.7 Topsportscholen

De Topsportscholen zijn het **belangrijkste topsportinstrument** voor de begeleiding van getalenteerde en beloftevolle jongeren tussen de leeftijden van 13 tot 18 jaar. De Topsportscholen hanteren een model van **excellentie** bij de invulling van het integraal topsportmodel van de Vlaamse topatletiek.

De Vlaamse topatletiek stelt zich tot doel om in de volgende Olympiade de meest getalenteerde jongeren in het traject van de Topsportschool op te nemen. De Topsportdirectie en de technische staf besteden daartoe bijzondere aandacht aan de promotie en de sensibilisering omtrent de Topsportscholen in alle geledingen van de federatie, ter gelegenheid van de topsportwerking (talentdetectie, talentscouting, provinciale en federale trainingen, trainingsdagen en trainingsstages, ...) en ten

overstaan van de clubs en de ouders. Het resultaat daarvan wordt afgemeten aan **aantal en kwaliteit van de instroom** in de Topsportschool in de volgende Olympiade.

De Vlaamse topatletiek voert een kwalitatief onderzoek uit naar de motieven van getalenteerde en beloftevolle atleten en hun ouders, trainers of clubs om te opteren voor een traject naast de Topsportschool en geeft daaraan de passende opvolging.

De processen van **selectie en beoordeling** van jongeren voor instroom, behoud in het traject en uitstroom moeten in de Olympiade 2009-2012 beter in lijn worden gebracht met de finaliteit van het topsportbeleid van de Vlaamse topatletiek en van de Vlaamse Gemeenschap.

De procesverbetering wordt gebaseerd op de resultaten van **performantiemeting** zoals die blijkt uit longitudinale statistische analyse. Het **rendement** van de Topsportscholen dient in de Olympiades 2009-2016 te verhogen door de kwaliteit van de instroom te verhogen en door voldoende scherp en kritisch te beoordelen zodat jongeren met onvoldoende aantoonbaar doorgroeipotentieel op het gepaste moment uitstromen. Aantal en kwaliteit van de doorgroei van leerlingen aan de Topsportscholen naar de internationale elite van de VAL worden voortaan jaarlijks gemeten.

In dit verband evalueert de Vlaamse topatletiek tijdens de Olympiade 2009-2012 op grondige en kritische wijze de impact van de verschillende **graden van de Topsportscholen** op zijn topsportsucces. Het spreekt vanzelf dat de kwalitatieve evaluatie van de werking in de verschillende graden ook wordt afgemeten aan economische parameters (kosten-batenanalyse). Met name de noodzaak en/of opportuniteit van de **eerste graad** van de Topsportscholen is voorwerp van deze evaluatie.

De Vlaamse topatletiek onderzoekt tijdens de Olympiade 2009-2012 wat de sportieve en economische opportuniteit is van het behoud van de Topsportschool in Hasselt. Nu de focus gedefinieerd is om permanente trainingscentra in Gent en in Leuven uit te bouwen ligt de strategische optie om de Topsportschool van Hasselt naar Leuven te verhuizen voor de hand.

2.4.8 Topsportervolgsysteem

De beloftevolle jongeren (B- en C-elite) en de A3-elite die zich op het traject naar de A1/A2-elite bevinden rapporteren over hun trainingsevolutie en wedstrijdresultaten via een topsportervolgsysteem.

De Topsportdirectie dient de concrete modaliteiten voor het gebruik van dit topsportervolgsysteem nog verder te bepalen.

2.4.9 Masterplan Talentwerking

De Vlaamse topatletiek ontwikkelt een **Masterplan** voor een optimale en systematische talentwerking. Dit Masterplan dient in **november 2010** geconsolideerd te zijn.

Hat Masterplan definieert de missie en de doelstellingen van de talentdetectie en talentontwikkeling en legt een organisatiemodel voor de talentwerking vast.

Het Masterplan beschrijft volgende beleids- en werkingsdomeinen:

- Analyse van participatie en instroom, methodieken voor gerichte participatie en instroom;
- Opstellen en aanbieden van een relevante en gestandaardiseerde testbatterij voor talentdetectie;
- Een methodiek voor gestructureerde gegevensverwerking, de bouw van een expertsysteem en een model van “forecasting” op basis van “datamining” van alle beschikbare gegevens (testbatterij, scoutingrapporten, wedstrijduitslagen, ...);
- Een efficiënt organisatiemodel voor de talentdetectie, met name de kwantitatieve testafname (aantal geteste aangeslotenen, frequentie van testafname)
- Het oprichten van een netwerk van talentscouts;
- Formaliseren van scoutingrapporten en observatieprotocols;
- Nauwkeurige “profiling” en het identificeren van ideale detectieleeftijden, instapleeftijden en kritische leeftijden voor elke discipline of groep van disciplines;
- Een methodiek van oriëntatie en specialisatie;
- Raamtrainingsplannen²⁹ voor de verschillende disciplines;
- Voorstellen voor aanpassingen aan de competitiestructuur;
- Het definiëren van B2B en B2C-organisatiemodellen³⁰ voor de talentontwikkeling, incl. met andere sporttakken;
- Opportuniteit en voorstellen van kwaliteitslabeling voor clubs;
- Het opstellen van performantie-indicatoren voor de talentwerking en het ontwikkelen van een performantie-index.
- De integratie van de werking in het kader van het Jeugdsportfonds zoals beschreven in de facultatieve opdracht Jeugdsport.

De kritische evaluatie van de initiatieven die sinds 2006 in het kader van talentdetectie en –ontwikkeling worden genomen vormt de grondstof voor het

²⁹ Gebaseerd op de leerlijnen van de Vlaamse Trainersschool.

³⁰ Business to business en business to customer.

uitwerken van het Masterplan. Sinds 2006 wordt er vanuit een eengemaakte en geïntegreerde topsportvisie gewerkt, zodat deze evaluatie zeer productieve resultaten zal opleveren.

Hieronder wordt de actuele status van de werking voor de getalenteerde jongeren en de talentdetectie beschreven.

2.4.10 Werking voor de getalenteerde jongeren

De topsportscholen zijn het voorkeurtraject voor de getalenteerde jongeren van de leeftijden van **13 tot 17 jaar**. Het is een strategische beleidsdoelstelling om de meest getalenteerde jongeren via het traject van de Topsportscholen te begeleiden.

De werking voor getalenteerde jongeren richt zich tot een doelgroep van 12- tot 17-jarigen (miniem 12 en 13 jaar, cadet 14 en 15 jaar, scholier 16 en 17 jaar).

2.4.11 Talentdetectie

De talentdetectie richt zich op de doelgroep van **10- tot 13-jarigen** en vanaf het moment van aansluiting bij de atletiekclub. Jongeren die op latere leeftijd aansluiten (14 tot 17 jaar) doorlopen ook een proces van talentdetectie.

De talentdetectie van de Vlaamse topatletiek verloopt langs verschillende **kanalen** :

- De afname van een relevante en gestandaardiseerde testbatterij tijdens talentendagen op provinciaal en op federaal niveau;
- De afname van deze batterij door de clubs en in de clubs;
- Gestructureerde scouting tijdens competities, o.a. via de vzw Crosscup³¹.

De deelname van clubs en atleten aan de initiatieven voor talentdetectie blijft een permanent aandachtspunt. De informatiekanalen die tot hiertoe zijn aangewend blijken nog ontoereikend om de te bereiken doelgroep (clubs, jeugdcoördinatoren, jeugdtrainers, atleten, ouders) voldoende voor te lichten omtrent het opzet en de meerwaarde van de talentdetectie zoals ze door de Vlaamse topatletiek wordt beoogd.

De **participatie** aan de talentdetectie blijft voorlopig te beperkt. Daar zijn verschillende redenen voor :

- Clubs zijn vaak overbevraagd of beschouwen de talentdetectie van de Vlaamse topatletiek als een overlapping van bestaande initiatieven binnen de club.
- De provinciale en federale talentendagen zijn niet beschermd en moeten dus concurreren met gewone competities.

³¹ Het project 'De Sterren van Morgen'.

- De organisatie van de talentendagen verloopt niet altijd even vlot : meer vrijwilligers inschakelen, vermijden van wachtrijen, lange doorlooptijd van de huidige testbatterij;
- Er is onvoldoende continuïteit door de jaren heen en dat doet twijfels rijzen over de geloofwaardigheid en de visie op langere termijn van de federale talentdetectie;
- De resultaten worden nog onvoldoende op gestructureerde en bruikbare wijze naar de clubs en naar de atleten worden teruggekoppeld.

Tijdens de Olympiade 2009-2012 zal de Vlaamse topatletiek de **testbatterij** grondig doorlichten om de relevantie en de toegevoegde waarde van de testresultaten te verhogen.

Zo blijkt uit de opstartfase van de Talentdetectie dat :

- De testen in de clubs nog op onvoldoende gestandaardiseerde wijze worden afgenomen;
- De testbatterij is nog onvoldoende complementair met de testwaarden die door de wedstrijdresultaten al worden aangereikt;
- De testbatterij nog een te groot aantal testen bevat³²;
- De testbatterijen vooral gericht is op motorische en coördinatieve determinanten. Andere determinanten (motivatie, ouders,...) zouden ook geobjectiveerd moeten worden en mee geïntegreerd in de testbatterij;
- Het "oog van de meester" op voldoende wijze ingeschakeld wordt en dat hun observaties systematischer verwerkt moeten worden.

De talentdetectie heeft dus vooral nood aan verdere structurering en aan het creëren van stabiliteit en continuïteit. De kwaliteit van de voorlichting en van de terugkoppeling zijn bijgevolg prioritaire aandachtspunten in de volgende maanden.

Voor het structureren en perfectioneren van de testbatterij doet de Vlaamse topatletiek o.a. een beroep op de expertise van de Universiteit Gent. De Vlaamse topatletiek onderzoekt of een **VAL-Trainingsboek** een bruikbaar instrument is om bepaalde determinanten (motivatie, omgeving,...) te objectiveren en te integreren in de talentdetectie en of zo'n Trainingsboek ook dienst kan doen als een communicatiemiddel, o.a. om observaties van jeugdtrainers te registreren en te verwerken.

³² De batterij bestaat bij voorkeur uit niet meer dan 10 testen.

2.4.12 Talentontwikkeling

De jongeren die na het doorlopen van de talentdetectie als “getalenteerde jongeren” worden geïdentificeerd stappen in in het traject van talentontwikkeling van de Vlaamse topatletiek.

In een eerste fase van de talentontwikkeling wordt het **profiel** van de gedetecteerde talenten verfijnd door hen aan een breed palet van coördinatieve, technische en conditionele opdrachten te onderwerpen. Dat laat toe om een oplistings te maken van de sterke en zwakke punten van elke individuele getalenteerde jongere en om alle opties voor latere **oriëntatie** objectief in kaart te brengen.

De tweede fase van de talentontwikkeling bestaat uit federale trainingsinitiatieven en –stages. De meest getalenteerde jongeren worden uitgenodigd om via oefenprogramma’s en dialoog en uitwisseling met de persoonlijke trainer een optimaal **begeleidingstraject** op de rails te brengen.

De programma’s voor de federale trainingsinitiatieven en –stages worden door de sportieve directeurs concreet ingevuld en georganiseerd.

Naast het voorkeurtraject van de Topsportschool is het project “**Be Gold**” de belangrijkste hefboom voor talentontwikkeling buiten de Topsportscholen. De Vlaamse topatletiek focust binnen de talentontwikkeling op de grootste opportuniteiten, zowel naar individueel talent toe als naar potentieel in bepaalde atletiekdisciplines voor het definiëren van de Be Gold-projecten.

De andere trajecten buiten de Topsportschool trachten zoveel mogelijk elementen uit het Integraal Topsportmodel (Training, Omgeving, Atletiek) te verenigen binnen de beperking van de instrumenten waarover de clubs en de federatie beschikken.

2.5 Topsportpiramide en ontwikkelingslijnen

De Vlaamse topatletiek heeft in de afgelopen Olympiade zijn topsportpiramide en ontwikkelingslijnen gedefinieerd. De topsportpiramide en de ontwikkelingslijnen zijn opgebouwd vanuit de topsportmissie van de Vlaamse topatletiek en de topsportfinaliteit van de Vlaamse Gemeenschap en van het BOIC. Een wetenschappelijke methode wordt gevolgd om de normering correct in overeenstemming te brengen met de doelstellingen.

De **topsportpiramide** van de internationale elite en van de federale elite is geconsolideerd. Van de getalenteerde jongeren zijn sinds 1992 nominatieve lijsten beschikbaar, evenwel gebaseerd op een wisselend selectiebeleid. De gestructureerde talentdetectie nam in 2006 een aanvang.

De Vlaamse topatletiek beoogt om voor alle leeftijdsgroepen en disciplines een zgn. “**integrale ontwikkelingslijn**” te tekenen. De Vlaamse topatletiek berekent de wiskundige en collectieve slaagkans per categorie van elite. De analyse van ontwikkelingslijnen wordt geperfectioneerd, o.a. door profielkenmerken te integreren waardoor een sterker **geïndividualiseerde slaagkansberekening** en prognose mogelijk wordt.

De Vlaamse topatletiek ontwikkelt een instrument voor het **geautomatiseerd beheer** van de individuele ontwikkelingslijnen van alle atleten die zich binnen de horizon van het topsportbeleid situeren.

In de Olympiade 2009-2012 ontplooit de Vlaamse topatletiek een **Masterplan** met als doel om de **Talentwerking** te professionaliseren. Ontwikkelen van een consistente normering en een verantwoord selectiebeleid, creëren van stabiliteit en stroomlijning in de organisatie en kwaliteitsverbetering in de werking en de opvolging zijn de meetpunten van de te realiseren vooruitgang.

De aanwezigheid en de beschikbaarheid van talent wordt bepaald door de (kwaliteit van) de **participatie**. Het bevorderen van de participatie behoort niet strikt tot de topsportopdracht. De Topsportdirectie van de VAL overweegt wel om type-initiatieven voor een pro-actieve en gerichte recrutering aan te reiken aan de federatie en aan de clubs.

2.6 Managementstructuur

De Vlaamse topatletiek bestaat uit een professioneel kader van ongeveer **50 medewerkers** : Topsportdirectie, toptrainers, docenten TSS en belofencoaches (16) en profatleten (30).

Daarnaast zijn een aantal trainers op semi-professionele basis in de topsportwerking ingeschakeld³³ en doet de Vlaamse topatletiek een beroep op de administratieve medewerkers van de Vlaamse Atletiekliga (Atletiekleven, website, financiën en boekhouding, algemene administratie). Nog andere trainers voeren bezoldigde opdrachten uit in het kader van de Vlaamse Trainersschool en voor het geven van provinciale en federale trainingen.

Daarnaast staat de Topsportdirectie in voor het coördineren van het brede netwerk van clubtrainers (vrijwilligers) en van de begeleiders die in het kader van de medisch-wetenschappelijke programma's met de Vlaamse topatletiek verbonden zijn en onderhoudt het een intensieve relatie met de topsportpartners (Blosso, BOIC, Departement Sport, Task Force Topsport, EAA, IAAF, atletiekfederaties van andere

³³ Didden, Bosschaert, Boels, Ramboer, Thys, í

landen) en met de verschillende instanties en actoren in het topsportlandschap (o.a. wedstrijdorganisatoren, media, enz.)

De Vlaamse topatletiek is in een periode van 10 jaar uitgegroeid tot **een middelgroot bedrijf**. Het spreekt vanzelf dat dit nieuwe eisen stelt op bestuurlijk vlak. De versnelde professionalisering van de topsporters in Vlaanderen legde de acute nood bloot voor begeleiding en ondersteuning van die topsporters door professionele trainers/coaches en voor het versterken van de verschillende beleidsdomeinen.

De Vlaamse Atletiekliga richt een adequate **managementsstructuur** op om het topsportbeleid te definiëren en uit te voeren.

De Raad van Bestuur van de Vlaamse Atletiekliga keurt het topsportbeleid goed en verleent een mandaat aan de Topsportdirectie om het beleid uit te voeren.

De Topsportdirectie van de Vlaamse Atletiekliga is de topsportcommissie zoals bepaald in Art. 6 van het ontwerpbesluit van de Vlaamse Gemeenschap inzake topsport. De Topsportdirectie is vanaf 1/1/2009 als volgt samengesteld:

Tille Scheerlinck, topsportcoördinator (CEO topsport) en sportief directeur sprint, horden en kampnummers (voorzitter).

Paula Vanhoovels, sporttechnisch coördinator (COO topsport), verantwoordelijke voor topsportprogramma's, topsportcentra & topsportactiviteiten.

Piet Desmet, sportief directeur halve fond & fond.

Owen Malone, sportief directeur talentwerking.

Christophe Delecluse, directeur topsport in de Raad van Bestuur van de VAL.

Ivo Hendrix, adviseur strategisch topsportbeleid.

Kim Gevaert en/of **Cédric Van Branteghem**, vertegenwoordiger van de topsporters.

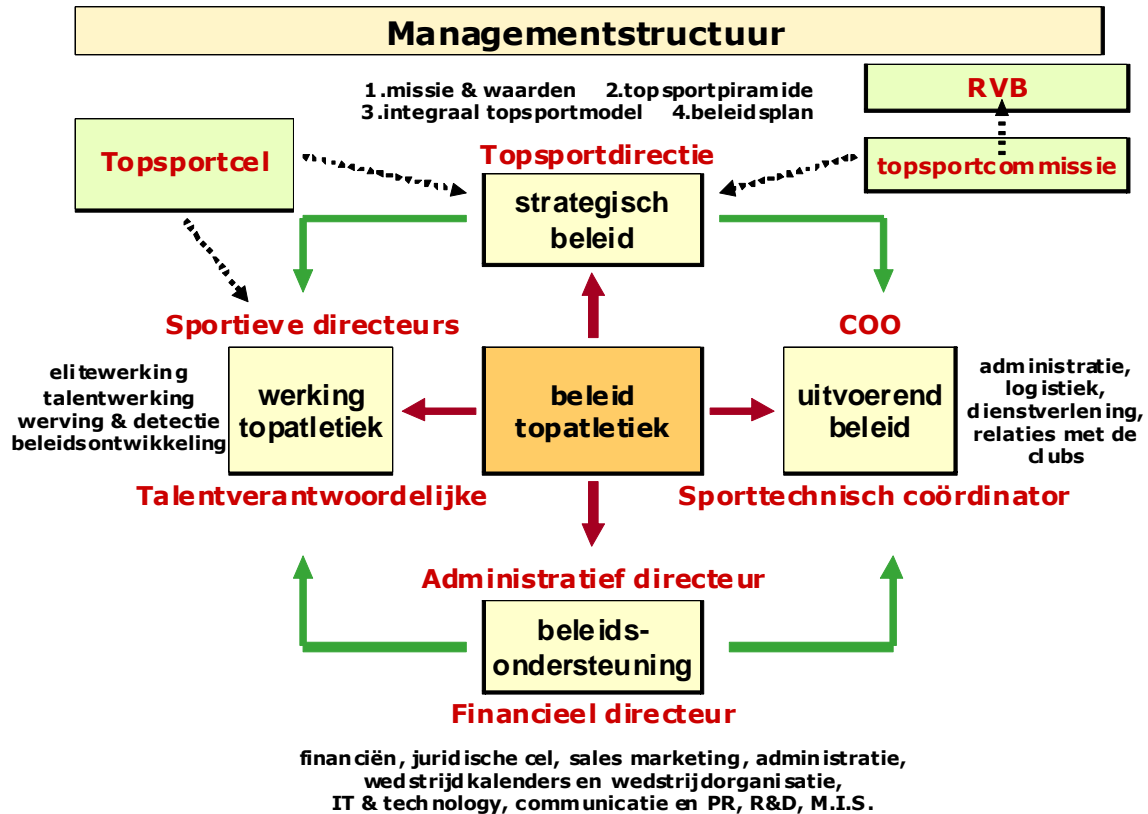
Dirk Engelen en/of **Philip Gilson**, vertegenwoordiger van de topsporttrainers.

Maarten Thijssen, vertegenwoordiger van de medische, paramedische en mentale omkadering van de topsporters.

Ferdy Geeroms, topsportexpert.

De Topsportdirectie komt minstens **vier keer per jaar** bijeen.

Het topsportbeleid behelst vier beleidsdomeinen: het strategisch beleid, het uitvoerend beleid, de topsportwerking en de beleidsondersteuning. De Topsportdirectie is tevens verantwoordelijk voor de woordvoering en de communicatie rond topatletiek.



Het strategisch beleid

De domeinen van het strategisch beleid omvatten de missie, de doelstellingen en de waarden, het businessmodel, de topsportpiramide en de ontwikkelingslijnen en het Beleidsplan.

De **Topsportdirectie** is verantwoordelijk voor het strategische topsportbeleid. Het beleidsvoorbereidende werk wordt aangestuurd door de **adviseur strategisch beleid** en door de **directeur topsport van de RVB**.

De topsportwerking

De topsportwerking behelst de domeinen van de elitewerking, de werking voor de beloftevolle jongeren, de werking voor getalenteerde jongeren en de talentdetectie.

De topsportwerking wordt aangestuurd door de **sportieve directeurs**³⁴. Zij implementeren het integraal topsportmodel in functie van de beschikbare topsportinstrumenten, topsportprogramma's en werkingsmiddelen.

³⁴ De sportieve directeur sprint, horden & kampnummers, de sportieve directeur halve fond & fond en de sportieve directeur talentwerking.

De **Topsportcel** fungeert als een expertisegroep die de Topsportdirectie adviseert voor alle facetten van de topsportwerking. In de schoot van de Topsportcel kunnen verschillende kenniscentra en/of disciplinegroepen worden opgericht. De Topsportcel wordt ad hoc bijeengeroepen.

Het uitvoerend beleid

Het uitvoerend beleid bewaakt de uitvoering van het Beleidsplan en van het Ondernemingsplan (jaaractieplan). Het uitvoerend beleid heeft de dagelijkse leiding en supervisie over de volledige werking van de Vlaamse topatletiek.

Het uitvoerend beleid wordt aangestuurd door de **Topsportcoördinator** (CEO topsport). De Topsportcoördinator wordt bijgestaan door een **Operations Officer** (COO topsport). De Operations Officer staat in voor de dienstverlening inzake topatletiek en ondersteunt de sportieve directeuren in het beheer en de organisatie van de topsportprogramma's, de topsportcentra en de topsportactiviteiten.

De beleidsondersteuning

In de domeinen van financiën en boekhouding, juridische aangelegenheden, marketing en promotie, wedstrijdkalenders en wedstrijdorganisatie, ICT en technologie, communicatie en public relations staat beleidsondersteuning in voor het leveren van adequate adviezen, voor de levering van praktische diensten en voor het faciliteren van de dagelijkse werking en van de topsportactiviteiten.

De beleidsondersteuning wordt aangestuurd door de **algemeen directeur** en door de **financieel directeur**.

2.7 Kennismanagement en Human Resources

De Vlaamse topatletiek ontwikkelt een krachtig beleid om de beschikbare **topsportexpertise** voortdurend te bewaken. Daartoe voert hij een beleid van detectie, opleiding en retentie³⁵ van vakbekwame **trainers** in de verschillende atletiekdisciplines en houdt hij de vinger aan de pols in alle domeinen van medisch-wetenschappelijke expertise die dienstbaar zijn aan de topatletiek.

De Vlaamse topatletiek stimuleert bij de technische staf, bij alle persoonlijke en clubtrainers en bij de medisch-wetenschappelijke begeleiders de voortdurende ontwikkeling van de kennis in hun vakgebied, o.a. door het opvolgen en toepassen van (sport)wetenschappelijk onderzoek, de deelname aan bijscholingen en congressen e.d. Dat waarborgt de voortdurende zorg voor innovatie, onderzoek en ontwikkeling in de verschillende domeinen van de topsportwerking.

³⁵ Zo voerde de Vlaamse topatletiek in de voorbije Olympiade een voorstudie uit met betrekking tot een transparant verloningsbeleid voor trainers.

Daarnaast ontwikkelt de Vlaamse topatletiek een beleid om alle functies in het topsportbeleid op een professionele wijze in te vullen met vakbekwame en gedreven medewerkers. Aan elke **aanwerving** gaat een zorgvuldig en grondig beslissingsproces vooraf.

Voor elke topsportmedewerker bestaat een **functiebeschrijving**. De Topsportcoördinator waakt erover dat de goede functionering van de medewerkers van de technische staf wordt opgevolgd zodat er een sterk en slagvaardig team wordt gevormd.

De Vlaamse topatletiek zet een structureel **kennismanagement** op. In potentie beschikt Vlaanderen met zijn gereputeerde universiteiten over de theoretische kennis en over de onderzoekscentra om wetenschappelijke inzichten dienstbaar te maken aan de topsport.

De stap van kennis en onderzoek naar de toepassing in de praktijk hangt nog vaak af van toeval of van individuele initiatieven. Nochtans hebben FAST (KU Leuven) en de biomechanische analyse van het hoogspringen (RU Gent) aangetoond dat innovatieve toegepaste wetenschap misschien wel het verschil kan maken tussen goud of brons of tussen zilver en een vijfde plaats op Olympische Spelen.

De Vlaamse topatletiek meent dat dit een incentive moet zijn voor de topsportpartners om het aanbod en de aanwending van toegepaste wetenschappelijke topsportprogramma's te bevorderen.

De Vlaamse topatletiek beoogt daarom de uitbouw van de permanente trainingscentra in Leuven en in Gent tot **hoogwaardige trainingscentra** waarin het volledige instrumentarium voor sportwetenschappelijke begeleiding in functie van topatletiek kan worden geïntegreerd. De Vlaamse topatletiek dient in de Olympiade 2009-2012 een project in om het HPC in Gent verder uit te bouwen door een permanente opstelling voor het uitvoeren van biomechanische analyse.

2.8 Trainersopleiding

De Vlaamse topatletiek stuit op de limieten van het amateurisme en van het vrijwillige engagement bij de begeleiding en ondersteuning van getalenteerde jeugd en beloftevolle jongeren.

Het corps van toptrainers en federale trainers situeert zich in de "middelbare leeftijd" (45-55 jaar) en er vond in het voorbije decennium onvoldoende doorstroming en aansluiting plaats van jonge, beloftevolle trainers (25-45 jaar) naar het hoogste niveau van expertise.

De Vlaamse topatletiek is er onvoldoende in geslaagd om de expertise van ex-topatleten worden op productieve wijze aan te wenden in de topsportwerking en in het topsportbeleid.

Nochtans is de **beschikbaarheid van (internationale) topexpertise** een kritische succesfactor voor het maximaliseren van de kwaliteit en van het rendement van de topsportwerking.

In de Olympiade 2009-2012 ontwikkelt de Vlaamse topatletiek een Masterplan voor de kwantitatieve en kwalitatieve versterking van zijn trainerscorps.

De krachtlijnen van dat Masterplan omvatten :

- Sensibilisering in alle geledingen van de federatie omtrent het belang van vakbekwame en gediplomeerde trainers. Een productief samenwerkingsverband met de Vlaamse Atletiektrainers om deze en de andere doelstellingen van het Masterplan te realiseren;
- Opleidingsniveau van de trainers als een element in de kwaliteitslabeling voor clubs;
- Opbouw van een netwerk van talentscouts³⁶. Met bijzondere aandacht voor de inschakeling van toptrainers en federale trainers “op rust”;
- Het inhoudelijk versterken van de opleidingen Initiator, Trainer B en Trainer A. De opleidingen zijn gebaseerd op de zgn. “leerlijnen” die voor elk leeftijds- en/of ontwikkelingsniveau de te verwerven conditionele en technische vaardigheden beschrijft en de overeenkomende trainingsvolumes en dit voor alle disciplines;
- Een doelgerichte definitie en invulling van het (verkorte) opleidingstraject voor ex-topatleten. Dit traject is gestroomlijnd met de finaliteit van de cursus Trainer B;
- Geformaliseerde “coach the coach”-trajecten als een spin-off van de werking van de toptrainers, federale trainers en persoonlijke trainers in de permanente trainingscentra. Dit traject is gestroomlijnd met de finaliteit van de cursus Trainer A;
- De inschakeling van beloftevolle trainers in de provinciale en federale trainingsinitiatieven met het oog op praktijkgerichte opbouw van ervaring en expertise;
- Het organiseren van “master classes” door binnen- en buitenlandse trainers en wetenschappers met het oog op het aanscherpen van de atletiekspecifieke topexpertise. Dit traject is gestroomlijnd met de finaliteit van de cursus Toptrainer.

³⁶ Het oog van de meesterö.

2.9 Corporate governance & partnerships

De Vlaamse topatletiek hanteert een bewuste en geformaliseerde “corporate governance” of “deugdelijk bestuur”. De corporate governance richtlijnen van de Vlaamse topatletiek beschrijven de wijze waarop de Vlaamse topatletiek is gestructureerd, hoe hij werkt, hoe hij beslissingen neemt en hoe hij zichzelf controleert met het oog op het bereiken van zijn strategische doelstellingen.

De corporate governance heeft ook betrekking op de wijze waarop de Vlaamse topatletiek zich verhoudt tot de atleten, trainers, clubs en begeleiders en tot de verschillende topsportpartners.

De leidraad van de corporate governance van de Vlaamse topatletiek is “**objectivering, verantwoording en transparantie**”. Die leidraad is begrijpelijk en helder en wordt intern en extern sterk gecommuniceerd.

In zijn governance wordt de Vlaamse topatletiek geïnspireerd door zijn waarden :

De atleet staat centraal.

The sky is the limit.

Vele disciplines, één team.

Respect en fairplay.

De basis voor een bestuurlijk efficiënt topsportbeleid en topsportwerking zijn **loyauteit en “accountability”³⁷**.

De Vlaamse topatletiek is georganiseerd zoals een moderne middelgrote onderneming. De managementsstructuur van de Vlaamse topatletiek vertrekt van het model van de aansturing door een CEO (Topsportcoördinator) en een directiecomité (Topsportdirectie). De **Raad van Bestuur** van de Vlaamse Atletiekliga stelt de Topsportcoördinator en de Topsportdirectie aan.

De Raad van Bestuur van de Vlaamse Atletiekliga streeft het lange termijnsucces na van de Vlaamse topatletiek door te voorzien in een ondernemend en vakbekwaam leiderschap en door ervoor te zorgen dat de risico’s correct worden ingeschat en beheerd. Hij zorgt ervoor dat de nodige financiële en menselijke middelen aanwezig zijn zodat de Vlaamse topatletiek zijn doelstellingen kan verwezenlijken.

De Raad van Bestuur van de Vlaamse Atletiekliga draagt de eindverantwoordelijkheid voor de strategische doelstellingen en beleidslijnen van de Vlaamse topatletiek en voor de topsportbegroting en de jaarrekeningen. Hij delegeert aan de afgevaardigd bestuurder (Topsportcoördinator, CEO) alle bevoegdheden die vereist zijn voor het nemen van alle beslissingen en voor het doelmatig uitvoeren van

³⁷ Verantwoordelijkzin. Kunnen rekenen op iemand.

alle operationele activiteiten die vereist zijn voor het behalen van de topsportdoelstellingen. De Topsportcoördinator rapporteert aan de Raad van Bestuur over de voortgang van het operationeel beleid.

De Raad van Bestuur van de Vlaamse Atletiekliga detailleert de corporate governance van de Vlaamse topatletiek door te beschrijven hoe de verantwoordelijkheden tussen de Raad van Bestuur en de Topsportcoördinator en de Topsportdirectie afgebakend zijn en hoe de Raad van Bestuur de Topsportcoördinator en de Topsportdirectie beoordeelt.

Om verantwoording en transparantie te bevorderen verbetert de Vlaamse topatletiek zijn **communicatie**. Dat doet hij door het herwaarderen van het e-zine topatletiek, door een nog betere benutting van de website en van het extranet www.val.be en via Atletiekleven. De Topsportdirectie bouwt een goede verstandhouding op met de gespecialiseerde sport- en atletiekpers.

De Vlaamse topatletiek definieert de relatie met de verschillende topsportpartners, met name de Task Force Topsport, Bloso, BOIC en het Departement van de Minister van Sport. Die oefening heeft tot doel om de topsportdoelstellingen en de topsportwerking van de Vlaamse topatletiek maximaal te **aligneren** op de topsportfinaliteiten van de verschillende partners, om de efficiëntie van de beslissingsprocessen te maximaliseren en om eenvormige en transparante onderlinge rapporteringslijnen en communicatie tot stand te brengen.

Het opbouwen van een duurzame vertrouwensrelatie met deze topsportpartners is een hoeksteen van de governance van de Vlaamse topatletiek.

2.10 Resource planning

De Vlaamse Atletiekliga is een erkende sportfederatie die voor de organisatie en voor de financiering van zijn activiteiten een beroep doet op de topsportinstrumenten en op de werkingsmiddelen die de Vlaamse Gemeenschap op decretale basis en via het Bloso ter beschikking stelt.

De topsportwerking van de Vlaamse topatletiek betreft bijkomende fondsen uit sponsoring door het BOIC, door Be Gold en andere sponsors. Door de participatie aan ad hoc topsportprojecten verwerft de Vlaamse topatletiek bijkomende topsportinstrumenten of werkingsmiddelen.

De Vlaamse Atletiekliga verleent uit zijn eigen financiële middelen een jaarlijkse dotatie aan de Vlaamse topatletiek. De Vlaamse Atletiekliga levert inspanningen om extra werkingsmiddelen voor topatletiek te verwerven door een gericht beleid van promotie en marketing.

De Vlaamse topatletiek stelt de jaarlijkse topsportbegroting op in samenwerking met de financieel directeur. De Topsportcoördinator keurt de uitgaven voor topatletiek goed en is verantwoordelijk voor de begrotingscontroles. De financieel directeur is verantwoordelijk voor de financiële controlling en voor de correcte boekhoudkundige afhandeling.

De Vlaamse topatletiek neemt zich voor om een gestructureerd jaarverslag op te stellen.

2.10.1 Missie

De Vlaamse topatletiek wil een maximaal topsportrendement bereiken door de beschikbare instrumenten en werkingsmiddelen voor topsport op een **efficiënte** en **kostenbewuste** wijze aan te wenden.

De jaarlijkse topsportbegroting bedraagt ongeveer € 0,9 miljoen (excl. de kosten van arbeidsovereenkomsten van topsportmedewerkers, profatleten en proftrainers).

De Vlaamse topatletiek beschikt over een breed spectrum van **resources** om zijn Beleidsplan uit te voeren : medewerkers, vrijwilligers, infrastructuur en materiaal, arbeidsovereenkomsten, trainingsstages, werkingsmiddelen, medisch-wetenschappelijke programma's, opleidingsprogramma's, e.d.

Het is een moeilijke en complexe opgave om al deze resources op de meest optimale wijze aan te wenden en in te zetten, uitgaande van een optimaal rendement.

De Vlaamse topatletiek wil de toewijzing van werkingsmiddelen en van topsportinstrumenten en –programma's baseren op de **disciplinespecifieke sportieve noden en behoeften** en op de **categorie van elite** waartoe een elite-atleet behoort.

Ondersteuning op maat komt in de plaats van forfaitaire beurzen die oneigenlijke en onproductieve uitgaven genereren. Voortaan wordt de consumptie van topsportprogramma's kritisch geëvalueerd in functie van sportieve noden en behoeften en van de kostprijs van die programma's. Daartoe worden de trainings- en voorbereidingsprogramma's genormeerd en gewaardeerd.

De Vlaamse topatletiek stelt een geïntegreerde topsportbegroting op zodat er geen overlapping of dubbel gebruik ontstaat van resources. Voor de opmaak van de begroting en de legitimering van kosten hanteert de Vlaamse topatletiek geformaliseerde bedrijfsethische regels en beleidsregels.

2.10.2 A1/A2-elite

Voor de A1- en A2-elite streeft de Vlaamse topatletiek de volledige en kwalitatieve invulling na van het integraal topsportmodel. De A1- en A2-elite-atleet beschikt over een voltijds professioneel statuut³⁸ en bij voorkeur over een professionele persoonlijke trainer. De sportieve programma's die door de persoonlijke trainers binnen gekende generieke krijtlijnen zijn opgesteld worden door de Topsportcoördinator en door de sportieve directeur halve fond & fond gevalideerd.

2.10.3 A3-elite

Voor de A3-elite streeft de Vlaamse topatletiek een optimale invulling na van het integraal topsportmodel. Van de A3-elite wordt evenwel een persoonlijk aandeel verwacht in de kosten die de invulling van hun integraal topsportmodel met zich meebrengt.

2.10.4 B1-elite

De notie van **zelfinvestering** blijft vooropstaan bij de kosten van de invulling van het integraal topsportmodel van de B1-elite.

Vermits de invulling van het integraal topsportmodel op de leeftijd van 18 tot 22 jaar zeer kritisch en bepalend is voor de doorgroeikans naar de absolute top (A1/A2), is het imperatief dat aan beloftevolle jongeren van het prestatieniveau B1 profstatuten kunnen worden verleend. De Topsportdirectie werkt criteria en voorwaarden uit die vervuld moeten zijn om een profcontract aan een B1-atleet toe te kennen³⁹. In geen geval volstaat het voldoen aan de B1-norm voor het aanspraak maken op een profcontract. Daarnaast pleit de Topsportdirectie voor een meer flexibele aanwending van profcontracten, o.a. door te differentiëren naar deeltijdse invulling en door de combinatie van een profstatuut met aanvullende en aangepaste tewerkstelling mogelijk te maken.

2.10.5 C-elite

De C-elite is de eerste kennismaking en opstap in het traject van een topsportloopbaan. De invulling van het integraal topsportmodel bestaat vooral uit de topsportwerking en een select aanbod uit de medisch-wetenschappelijke programma's van de Vlaamse topatletiek. De notie van zelfinvestering is bij de C-elite nog veel sterker aanwezig, naast het doorlopen van een leerschool in de domeinen "Training" en "Atleet".

³⁸ Of een statuut als student-topsporter.

³⁹ Uitgaande van een reeds opgestelde risico-analyse.

2.10.6 F-elite

Voor de F-elite beslist de Topsportdirectie op basis van elk afzonderlijk dossier over een ondersteuningspakket.

2.10.7 B2-elite

De invulling van het integraal topsportmodel bestaat vooral uit de topsportwerking en een select aanbod uit de medisch-wetenschappelijke programma's van de Vlaamse topatletiek.

2.10.8 Talentdetectie en talentontwikkeling

De topsportbegroting voor talentdetectie en talentontwikkeling wordt opgemaakt in functie van de werking en de programma's die door de Topsportdirectie zijn goedgekeurd.

3 Begroting 2009-2012

BEGROTING 2009-2012

	2009		2010		2011		2012	
Talentdetectie		12150		12454		12765		13084
Talentontwikkeling								
Topsportschool		306700		314368		322227		330282
Buiten Tss		21715		22258		22814		23385
Elitewerking	gem. lniveau	n	gem. lniveau	n	gem. lniveau	n	gem. lniveau	n
A1-atleten	13500	15	20250	2	27675	3	42550	4
A2-atleten	12700	7	88900	8	104140	9	120086	9
A3-atleten	8500	9	76500	10	87125	11	98233	12
B1-atleten	5000	12	60000	13	66625	14	73544	14
C-atleten	1600	15	24000	14	22960	14	23534	15
F-atleten	5700	6	34200	6	35055	5	29943	4
B2-atleten	2000	6	12000	8	16400	8	16810	9
		57		61		64		67
Beloftewerking								
afstandslopen		5000		30000		30750		31519
explosieve		20000		45000		46125		47278
Specifieke projecten								
aflossingswerking		5990		6140		6293		6451
polsstokschoon		16500		16913		17335		17769
HPC		10000		10250		10506		10769
werproject		7500		7688		7880		8077
randstad		3000		3075		3152		3231
uitbouw tsshal (biomechanisch)				15000		15000		15000
Internationale kampioenschappen		40000		41000		50000		65000
		764405		884124		949548		1008092

Toelichting:

- Rubriek talentontwikkeling: extrapolatie is enkel gebeurt obv inflatie van 2,5% per jaar.

Het is evident dat de kost voor topsportschool ifv van het aantal ln, de laatste 2 jaar is dit ln stabiel, ik ga er van uit dat dit ook zo is voor de volgende olympiade.

- Ik heb een gemiddelde kost berekend per eliteniveau en dit bedrag werd telkens geïndexeerd per werkjaar.

- Het aantal elites per categorie (A,B,C) is op basis van de leeftijd van de huidige elitegroep en obv het te beoogde succes van de beloftewerking.

- Beloftewerking hier stuur ik aan op de uitbreiding van de werkkraft op het einde van de olympiade zouden we hier moeten kunnen beschikken over 2 à 3 VTE.

Specifieke projecten: ook hier geldt de 'inflatieindexering', bovendien voorzie ik vanaf 2010 een provisie om tegen 2012 de biomechanische uitbouw van de topsportthal als permanent trainingscentrum mee te kunnen ondersteunen.

4 Bijlagen

Bijlage 1a: Performantie index van de Vlaamse topatletiek

Bijlage 1b: Relevante prestaties

Bijlage 1c: Scoretabel

Bijlage 1d: Scores per jaar

Bijlage 1e: Scores per toernooi

Bijlage 1f: Scores per land

Bijlage 2: Prognose performantie

Bijlage 3a: Beijing performantie analyse

Bijlage 3b: Beijing Performantie analyse (gemiddelden)

Bijlage 4: Internationale elite

Bijlage 5: A3-elite – voorwaarden

Bijlage 6: Federale elite